

ACADEMIA ROMÂNĂ
INSTITUTUL DE ARHEOLOGIE „VASILE PÂRVAN”

**MATERIALE
ȘI
CERCETĂRI
ARHEOLOGICE**

**SERIE NOUĂ
IX**

2013



EDITURA ACADEMIEI ROMÂNE
BUCUREȘTI, 2013

Colegiul de redacție

PROF. DR. ALEXANDRU BARNEA (Universitatea București), **DR. SANDA BALESCU** (Université des Sciences et Technologies de Lille, Laboratoire de Préhistoire et Quaternaire, CNRS), **PROF. DR. CLIVE BONSALE** (University of Edinburgh), **PROF. DR. NIKOLAUS BOROFFKA** (Deutsches Archäologisches Institut – Eurasien Abteilung, Berlin, Germany), **DR. GH. I. CANTACUZINO** (Institutul de „Arheologie Vasile Pârvan” București), **DR. UWE FIEDLER** (Berlin), **DR. RADU HARHOIU** (Institutul de Arheologie „Vasile Pârvan” București), **DR. ANNIE RENOUX** (Université du Maine, Le Mans), **PROF. DR. ERIK TRINKAUS** (Department of Anthropology, Washington University), **PROF. DR. ALAIN TUFFREAU** (Université des Sciences et Technologies de Lille, Laboratoire de Préhistoire et Quaternaire), **ACAD. ALEXANDRU VULPE** (Institutul de Arheologie „Vasile Pârvan” București).

Comitetul de redacție

ROXANA DOBRESCU – redactor-șef

ADRIAN IONIȚĂ – redactor-șef adjunct

IRINA ACHIM, ADINA BORONEANȚ, ADRIAN DOBOȘ, LIANA OȚA, ADRIANA PANAITE, DANIEL SPÂNU, VLAD VINTILĂ ZIRRA – membri

LILIANA ZAHARIA – secretar de redacție

Redactor Editura Academiei Române: **ADRIAN MIRCEA DOBRE**

Tehnoredactor Editura Academiei Române: **DOINA STOIA**

Revista se poate procura contracost la sediul EDITURII ACADEMIEI ROMÂNE, Calea 13 Septembrie nr. 13, sector 5, 050711, București, România; tel. 4021-318 8146, 4021-318 8106, Fax 4021-318 2444, e-mail: edacad@ear.ro.

ORION PRESS IMPEX 2000 S.R.L., P.O. Box 77-19, sector 3, București, România, Tel./Fax: 4021-610 6765, 4021-210 6787, Tel.: 0311 044 668, e-mail: office@orionpress.ro.

S.C. MANPRES DISTRIBUTION S.R.L., Piața Presei Libere, nr. 1, Corp B, Etaj 3, Cam. 301–302, sector 1, București, România, tel./fax: (4021) 314 6339, e-mail: abonamente@manpres.ro, office@manpres.ro, www.romanianjournals.com.

DEREX COM S.R.L., e-mail: derex_com@yahoo.com

Orice corespondență se va trimite Colegiului de redacție pe adresa: str. Henri Coandă 11, 010667 București, tel./fax 4021 212 88 62. și redactie_iab@yahoo.com

Normele de redactare a manuscriselor și lista abrevierilor folosite în revistă sunt în general aceleași ca în celelalte publicații ale Institutului de Arheologie. În măsura în care vom elabora alte norme, ne obligăm să le publicăm în numărul următor.

© 2013, EDITURA ACADEMIEI ROMÂNE

SUMAR

ALAIN TUFFREAU, ROXANA DOBRESU, SANDA BALESCU, MĂDĂLIN CORNEL VĂLEANU, Boinești (département de Satu-Mare), Moustérien, Aurignacien et processus taphonomiques	7
ALEXANDRU CIORNEI, Petrografia silicolitelor din siturile Paleoliticului superior de pe Valea Dunării. Caracteristici și proveniență	41
MIHAI GLIGOR, MARIANA ROȘU, CĂLIN ȘUTEU, New Evidence on Burial Practices in Petrești Culture	67
CAMELIA-MIRELA VINTILĂ, CARMEN PAVEL, MARIAN NEAGU, Noi aspecte ale plasticii antropomorfe descoperite la Dunărea de Jos.....	83
ALIN FRÎNCULEASA, BIANCA PREDA, OCTAV NEGREA, ANDREI DORIAN SOFICARU, Cercetări arheologice în cimitirul din epoca bronzului târziu de la Câmpina (jud. Prahova) – campaniile 2011 și 2012.....	97
DANIEL SPÂNU, Fibule „de tip hibrid”?	145
MIRCEA DABÎCA, Noi cercetări arheologice în partea de sud a cetății Histria. Campaniile 2003–2009	157
ALEXANDRU BĂDESCU – Amfore orientale de tip Kapitän II descoperite la <i>Histria</i> în Sectorul <i>Basilica extra muros</i>	189
ANNAMARIA DIANA, MIHAI MEȘTER, Meeting an Early Medieval Community: A Preliminary Analysis of the Human Skeletal Remains from the Jucu Cemetery (Cluj-Napoca, Romania)	3; ;
BOGDAN CIUPERCĂ, ANDREI MĂGUREANU, EUGEN PAVELEȚ, DORIN SÂRBU, Cercetări arheologice în Curtea Domnească de la Târgșoru Vechi	219
RADU-ALEXANDRU DRAGOMAN, MIHAI FLOREA, Preambul la o cercetare arheologică a fostei colonii de muncă forțată din perioada comunistă de la Poarta Albă, România.....	231

RECENZII

Laurent Carozza, Cătălin Bem, Cristian Micu (eds.), <i>Société et environnement dans la zone du Bas Danube durant le 5^{ème} millénaire avant notre ère</i> , Editura Universității „Alexandru Ioan Cuza”, Iași, 2011, 413 p. (Cristian Eduard Ștefan)	243
Abrevieri	245

SOMMAIRE

ALAIN TUFFREAU, ROXANA DOBRESU, SANDA BALESCU, MĂDĂLIN CORNEL VĂLEANU, Boinești (département de Satu-Mare), Moustérien, Aurignacien et processus taphonomiques	7
ALEXANDRU CIORNEI, Petrografia silicolitelor din siturile Paleoliticului superior de pe Valea Dunării. Caracteristici și proveniență.....	41
MIHAI GLIGOR, MARIANA ROȘU, CĂLIN ȘUTEU, New Evidence on Burial Practices in Petrești Culture	67
CAMELIA-MIRELA VINTILĂ, CARMEN PAVEL, MARIAN NEAGU, Several antropomorphic figurines found during the excavations on the Vidra tell	83
ALIN FRÎNCULEASA, BIANCA PREDA, OCTAV NEGREA, ANDREI DORIAN SOFICARU, Archaeological research in the Bronze Age cemetery at Câmpina (Prahova county) – campaigns 2011 și 2012.....	97
DANIEL SPÂNU, Fibule „de tip hibrid”?	145
MIRCEA DABÎCA, Les principaux résultats des fouilles menées entre 2003 et 2009 à Histria, dans le périmètre du Secteur sud	157
ALEXANDRU BĂDESCU – Amphoras Kapitän II discovered at Histria, in extra muros Basilica	189
ANNAMARIA DIANA, MIHAI MEȘTER, Meeting an Early Medieval Community: A Preliminary Analysis of the Human Skeletal Remains from the Jucu Cemetery (Cluj-Napoca, Romania)	3; ;
BOGDAN CIUPERCĂ, ANDREI MĂGUREANU, EUGEN PAVELEȚ, DORIN SÂRBU, Archaeological research Cercetări arheologice în Curtea Domnească de la Târgșoru Vechi.....	219
RADU-ALEXANDRU DRAGOMAN, MIHAI FLOREA, Preamble of planned archaeological research in the former forced labor camp from the communist period at Poarta Albă, Romania	231

COMPTE-RENDUS

Laurent Carozza, Cătălin Bem, Cristian Micu (eds.), <i>Société et environnement dans la zone du Bas Danube durant le 5^{ème} millénaire avant notre ère</i> , Editura Universității “Alexandru Ioan Cuza”, Iași, 2011, 413 p. (Cristian Eduard Ștefan)	243
Abréviations	245

Cercetări arheologice în cimitirul din epoca bronzului târziu de la Câmpina (jud. Prahova) – campaniile 2011 și 2012

ALIN FRÎNCULEASA, BIANCA PREDA,
OCTAV NEGREA, ANDREI DORIAN SOFICARU*

Key words: Bronze Age, cemetery, graves, inhumation, cremation, pots, stones, absolute chronology.

Abstract: Archaeological research in the Bronze Age cemetery from Câmpina started in 2008. We published the first three archaeological campaigns in detail in a volume and synthetically in scientific studies, archaeological reports, catalogues and exhibition foldings. In this paper we aim to present the results of the archaeological research carried out in 2011 and 2012, completing for the interested ones the information already known. The research, that was initially a rescue one, consisted of five successive campaigns, from 2008 to 2012. We discovered 57 graves; some of them already disturbed and isolated human bones coming from several individuals found in inhumation graves strongly affected by late medieval or recent complexes. We also identified a series of complexes similar to graves that contained pots or ceramic fragments, but without human bones. They seem to be symbolic graves. We investigated both inhumation and cremation graves. The predominant funerary rite is inhumation, covering about 80% of the total number of identified individuals. The grave inventories suggest the presence of elements specific to Noua and Monteoru cultures. Moreover, three inhumation graves contained pots decorated in a manner specific to Tei culture. Some cremation graves contained pots difficult to assign to a culture, but a series of correlations, analogies and other details concerning the rite and ritual (the typology of complexes, the presence of upside down pots, the sandy paste, the distribution within the plan etc.), show they were contemporary with the other graves. Radiocarbon dates and relative chronology elements indicate the evolution of this cemetery during the Late Bronze Age.

Cuvinte-cheie: Epoca bronzului, cimitir, morminte, înhumare, incinerare, vase, pietre, cronologie absolută

Rezumat: Cercetările arheologice din cimitirul atribuit epocii bronzului identificat la Câmpina (Prahova) au debutat în anul 2008. Primele trei campanii arheologice (2008–2010) au fost deja valorificate extins într-un volum, dar și sintetic în articole științifice, rapoarte arheologice, cataloage și pliante de expoziții. În acest studiu ne-am propus publicarea rezultatelor cercetărilor arheologice din anii 2011 și 2012, completând astfel pentru cei interesați pachetul de informații ce deja a văzut lumina tiparului. Cercetările ce au avut inițial un caracter

de salvare, s-au derulat în cinci campanii succesive în intervalul anilor 2008–2012. Au fost descoperite 57 de morminte, câteva deranjate, resturi de oase umane izolate provenind de la mai mulți indivizi ale căror morminte de înhumare au fost afectate de complexe medievale târzii sau recente. Tot în acest sit au fost identificate o serie de complexe asemănătoare unor morminte în care sunt prezente vase/fragmente, dar lipsesc ori nu s-au conservat oasele umane. Acestea par a fi morminte simbolice. Au fost cercetate atât mormintele de înhumare cât și de incinerare. Ca rit de înmormântare predomină înhumarea ce acoperă din punct de vedere procentual aproape 80% din numărul total de indivizi identificați. Inventarul mormintelor semnalează prezența unor elemente specifice culturilor Noua și Monteoru, iar în trei dintre mormintele de înhumare au fost descoperite vase decorate în manieră specifică culturii Tei. Câteva morminte de incinerare au o ceramică ce deocamdată este mai greu de încadrat cultural, dar o serie de corelații, analogii și alte detalii de rit și ritual (tipologia complexelor, apariția unor vase cu gura în jos, pasta nisipoasă, distribuția în plan etc.) reflectă contemporaneitatea acestora cu celelalte complexe funerare. Datările radiocarbon și elementele de cronologie relativă indică evoluția acestui cimitir în etapa târzie a epocii bronzului.

INTRODUCERE

Cercetările arheologice de la Câmpina au debutat în anul 2008, primele trei campanii arheologice (2008–2010) au fost deja valorificate extins într-un volum¹, dar și sintetic în articole științifice², rapoarte arheologice³, cataloage și pliante de expoziții⁴. În acest studiu ne-am propus

¹ Frînculeasa 2012.

² Frînculeasa, Lichiardopol 2011; Frînculeasa *et alii* 2011; Frînculeasa, Stîhi 2012.

³ Lichiardopol *et alii* 2009; 2010; Frînculeasa, Negrea, Soficaru 2011; Frînculeasa *et alii* 2012; 2013.

⁴ Frînculeasa 2010; Frînculeasa 2011a; Frînculeasa, Frînculeasa, Moga 2011.

* Alin Frînculeasa, Muzeul Județean de Istorie și Arheologie Prahova, alinfranculeasa@yahoo.com, Bianca Preda, Muzeul Județean de Istorie și Arheologie Prahova, preda.biancaelena@yahoo.com; Octav Negrea, Muzeul Județean de Istorie și Arheologie Prahova, octavnegrea@yahoo.com; Andrei Dorian Soficaru, Institutul de Antropologie „Fr. Rainer”, asoficaru@yahoo.com

publicarea rezultatelor cercetărilor arheologice din anii 2011 și 2012, completând astfel pentru cei interesați pachetul de informații ce deja au văzut lumina tiparului.

Cercetările ce au avut inițial un caracter de salvare⁵, s-au derulat în cinci campanii succesive în intervalul 2008–2012. Au fost descoperite 57 de morminte dintre care câteva deranjate de complexe medievale târzii sau recente, lucrări agricole. Alături de aceste complexe funerare au fost identificate și alte oase umane izolate, în total numărul indivizilor identificați fiind de 61. Au fost cercetate și o serie de complexe arheologice mai mult sau mai puțin asemănătoare unor morminte în care erau prezente vase sau fragmente ceramice, dar lipseau sau nu s-au conservat oasele umane. Acestea par a fi morminte simbolice.

În cadrul acestui cimitir au fost cercetate atât morminte de înhumare, cât și de incinerare. Ca rit de înmormântare predomină înhumarea ce acoperă din punct de vedere procentual aproape 80% din numărul total de indivizi identificați. În inventarul mormintelor se regăsesc elemente specifice culturilor Noua și Monteoru, iar în trei dintre mormintele de înhumare au fost descoperite vase decorate în manieră specifică culturii Tei. Câteva morminte de incinerare au o ceramică ce deocamdată este mai greu de încadrat cultural, dar o serie de corelații, analogii și alte detalii de rit și ritual reflectă contemporaneitatea acestora cu celelalte complexe funerare. Datările radiocarbon și elementele de cronologie relativă indică evoluția acestui cimitir în etapa târzie a epocii bronzului.

DATE SINTETICE DESPRE CIMITIR

Complexul funerar se află pe terasa înaltă de pe partea stângă a râului Prahova, la nord de confluența cu râul Doftana, în sudul orașului Câmpina (jud. Prahova), la o altitudine de 500 m. Arealul este dominat de dealuri și terase înalte situate de o parte și de alta a râurilor Doftana și Prahova (Pl. 1). Cimitirul a fost descoperit întâmplător în anul 2008 în timpul efectuării unor lucrări de drenaj realizate pe latura de sud-est a *casei parohiale* a bisericii cu hramul *Sfântul Nicolae* din cartierul *Slobozia* (Pl. 1/3).

Stratigrafia este simplă și în același timp lipsită de detalii relevante ce ar putea ajuta la expunerea unor observații mai amănunțite. Sub nivelul arabil gros de 0,20–0,30 m, de culoare maronie cu o consistență argilooasă, apare un strat de pietriș

mărunțit amestecat cu argilă roșcat-maronie (marne grezoase solide), gros de până la 0,15 m. Sub acest strat urmează o depunere naturală de terasă constând din pietriș mai grosier, amestecat cu nisip cu o granulație mare și argilă roșcată. Dacă în campaniile precedente succesiunea stratigrafică era în cadrele expuse mai sus, în anul 2011 am remarcat spre limita de sud-est a zonei cercetate că nivelul natural de pietriș al terasei apare la adâncimea de –0,10 m, situație ce s-a reflectat în contextul și conservarea complexelor funerare dispuse în respectivul areal. În campania din anul 2012, spre zona de vest am observat că acest strat natural avea o grosime ceva mai mare, atingând 0,20 m.

Imediat sub stratul arabil sunt prezente grupaje de pietre de dimensiuni variabile ce provin din amenajarea unor mici movile dispuse deasupra gropilor funerare. În cele mai multe cazuri, intervențiile moderne au modificat forma antică a acestor movile. Pietrele utilizate sunt de dimensiuni variabile de la 0,10 m până la 0,20–0,40 m, mai rar ajung la 0,50–0,60 m lungime, multe dintre ele rulate cu marginile rotunjite, dar există și pietre de mari dimensiuni, colțuroase. Au forma dreptunghiulară, mai curând sau mai mult lungi și late decât groase, dar erau folosite inclusiv blocuri de piatră sau plăci de gresii subțiri. Pentru construcția movilei erau utilizate și pietre de mici dimensiuni cu diametre de 3–6 cm. Movelele identificate între –0,15 și –0,30 m adâncime aveau în plan forme oval-alungite în cazul mormintelor de înhumare, mai greu de definit pentru cele de incinerare.

Construcțiile/complexele funerare constau în săparea unei gropi ce era căptușită uneori pe margini cu plăci de piatră dispuse pe cant, iar după depunerea defunctului era ridicată o movilă din piatră și pământ. În cazul mormintelor de înhumare această situație predomină, deși există și câteva morminte în care a fost utilizat mai curând pământul și eventual câteva pietre/plăci de piatră, unele de dimensiuni ceva mai mari (0,20–0,40 m). De asemenea, au fost identificate schelete depuse imediat sub nivelul vegetal, acoperite de pietre. Pentru aceste morminte descoperite în intervalul de –0,05–0,20 m adâncime nu am identificat urmele unor gropi, ci doar pietre ce păreau a înconjura defunctul și delimitau spațiul complexului funerar. Cel puțin în cazul unui mormânt dublu (M.42), descoperit imediat sub nivelul vegetal, pare să fi existat o amenajare din piatră ce avea forma aproximativ dreptunghiulară, în interiorul căruia fuseseră așezate cele două cadavre. În cazul mormintelor de incinerare era săpată o mică adâncitură delimitată apoi de pietre, iar în acest

⁵ Frînculeasa, Lichiardopol 2011.

spațiu erau așezate oasele incinerate, fie în vase, ori depuse direct pe „patul” de piatră, peste care se ridica o movilă din pietre.

CAMPANIILE ARHEOLOGICE 2011 ȘI 2012

În anul 2011 am continuat cercetările arheologice la sud-est de *casa parohială*. Au fost deschise două suprafețe ce au avut dimensiuni de $9 \times 7,5$ m (NS–EV), denumite sector 5, respectiv 9×4 m (NS–EV) sector 6. Ambele suprafețe au fost amplasate înspre marginea de sud-est a complexului funerar și a terasei. Între acestea a fost păstrat un martor stratigrafic gros de 0,40 m. De asemenea, au fost trasate trei noi secțiuni: S.VII de $5,70 \times 0,90$ m (EV–NS), S.VIII de $10,35 \times 0,95$ m (NS–EV) și S.IX de 20 m (NS–EV). Primele două au acoperit zone rămase necercetate între suprafețe abordate în campaniile precedente, cea de-a treia a fost amplasată la o distanță de aproximativ 5 m sud-vest de limita săpăturii arheologice derulată anterior, pentru identificarea unei posibile zone în care ar putea fi descoperite noi morminte.

Au fost cercetate 19 morminte⁶, dar și o groapă în care am identificat alături de deșeuri menajere moderne și părți de schelet uman. În ce privește ritul de înmormântare, 15 au fost morminte de înhumatie, doar 4 de incineratie, oasele deranjate aparțineau unui înhumat.

În anul 2012 au fost deschise alte cinci secțiuni S.X de $8,20 \times 1,5$ m (E–V), S.XI de $9,20 \times 1,50$ m (N–S), S.XII de $9,80 \times 1,5$ m (N–S), S.XIII de $9,80 \times 1,30$ m (N–S), S.XIV de $9 \times 1,50$ m, o casetă de $2,45 \times 1,45$ m și o suprafață de aproximativ 20 mp. Săpătura a acoperit zone rămase necercetate în campaniile anterioare și care se circumscriu marginilor nucleului de morminte descoperite până în 2011. Au fost descoperite trei complexe funerare din epoca bronzului, deși în unul dintre ele alături de două vase a fost identificat doar un os uman, indeterminabil, iar în altul doar resturi dintr-un craniu uman împreună cu două vase fragmentare.

CATALOGUL MORMINTELOR

Catalogul cuprinde sintetic principalele informații necesare pentru identificarea complexului și a inventarului atât material, cât și biologic. Pentru a nu relua în segmentul dedicat discuțiilor descrierea pieselor, am introdus în catalog și detalii privind inventarul. Adâncimile complexelor sunt raportate la un punct zero și au fost luate cu o nivelă

topografică. Am optat și pentru câteva abrevieri după cum urmează: M. – mormânt; St. – sector; S. – secțiune; cas. – casetă; V – vas; H – înălțime; D – diametru; □ – carou, CPL – complex.

M.35 – incineratie; descoperit în S.VII, □C1, a fost identificat la $-0,11$ m, baza complexului aflându-se la $-0,35$ m (Pl. 5). În cazul acestui mormânt amenajarea a constat în ridicarea unei movile din piatră și pământ, peste oasele incinerate care au fost depuse în 2 vase utilizate ca urne. Primul este un vas de tip sac (V.1), culoarea gălbuie, ars secundar, pastă nisipoasă, dar nu poroasă, avea pereții ușor arcuiți, cu o serie de butoni alungiți aplicați, iar între aceștia un șir de mici gropițe circulare dispuse orizontal (Pl. 5/4, 6); dimensiuni: H = 192 mm; D gurii = 182 mm; D bază = 98 mm. Al doilea vas (V.2) pare să fie o amforă, îi lipsește partea superioară (buza/gura și parțial gâtul), din buză se păstrează doar un fragment (Pl. 5/2, 5). Pasta bine preparată este nisipoasă, dar nu poroasă la exterior, culoarea gălbuie, arsă secundar. Vasul este decorat pe corp cu un șir de gropițe alungite oblice dispuse într-un șir în plan orizontal, iar în partea inferioară cu *Besenstrich*; dimensiuni: H = 332 mm; D gurii = 245 mm; D bază = 103 mm. Analiza antropologică a resturilor osteologice a relevat faptul că în cele două vase au fost depuși indivizi diferiți, în V.1 un copil în vârstă de 8–10 ani al cărui sex nu a putut fi determinat, iar în V.2 un individ adult de sex masculin.

M.36 – incineratie; a fost descoperit în S.VIII, □F5, la adâncimea de $-0,29$ m, baza gropii se afla la $-0,46$ m (Pl. 6). Pentru amenajarea mormântului a fost săpată o groapă ușor alungită de dimensiuni $0,80 \times 0,60$ m, ce avea pereții căptușiți cu pietre. Mormântul era acoperit cu pietre ce formau o movilă alungită. Oasele incinerate au fost depuse în trei vase: V.1 – o cană cu o toartă în bandă, corp sferoidal, cu butoni aplicați la contactul dintre gât și corp, pastă nu foarte bine preparată, suprafața exterioară lustruită, culoarea negricioasă (Pl. 7/3, 6); dimensiuni: H = 102 mm; D gurii = 136 mm; D bază = 82 mm; V.2 – ceașcă nedecorată cu o toartă, este ușor asimetrică, culoarea gălbuie, pastă nisipoasă, are baza concavă (Pl. 7/2, 5); dimensiuni: H = 65 mm; D gurii = 81 mm; D bază = 32 mm; V.3 – cană tronconică cu o toartă în bandă, decorată cu trei butoni aplicați sub buză; are culoarea gălbui-cărmizie, pastă modest preparată, friabilă; baza era ușor profilată (Pl. 7/1, 4); dimensiuni: H = 220 mm; D gurii = 152; D bază = 86 mm; vasul a fost descoperit cu gura în jos. Oase incinerate se aflau atât în interiorul vaselor, cât și în exteriorul acestora. A fost identificat și un os de mamifer. Determinările antropologice au indicat un individ de sex masculin, cu o vârstă estimată între 20–30 ani.

⁶ După finalizarea acestui studiu au mai fost descoperite trei morminte: Frînculeasa *et alii* 2013.

M.37 – inhumăție; descoperit în S.VIII, □H5, la o adâncime de -0,29 m, baza gropii a apărut la -0,54 m (Pl. 8). Dimensiunile gropii erau de $0,97 \times 0,43$ m, avea formă dreptunghiulară cu colțurile rotunjite, a avut ridicată deasupra o movilă de piatră de formă alungită. Defunctul era depus în poziție chircită pe partea stângă, orientat pe direcția est-vest, cu capul către est, privirea spre sud. Inventarul funerar era constituit dintr-o ceașcă nedecorată, cu o toartă supraînălțată, depusă la cap în zona occipitalului (Pl. 8/4, 5). Vasul avea culoarea gălbui-castanie, ars secundar, pastă nisipoasă bine preparată; toarta vasului era triunghiulară; dimensiuni: H = 102 mm; D gurii = 123 mm; D bază = 77 mm. Vârsta a fost estimată între 40–50 de ani, iar sexul feminin.

M.38 – incinerăție; descoperit în St.5, □H4, identificat la -0,26 m, adâncimea maximă era de -0,37 m (Pl. 9/1–4); mormântul fusese deranjat de un complex recent și arăturile moderne, fiind întins pe o suprafață de $0,80 \times 0,60$ m; complexul pare să fi fost delimitat de câteva pietre depuse pe cant; au fost găsite oase umane incinerate întinse de plug și resturile de la trei, posibil patru vase, între care un castron tronconic și două baze de vase pentru care este dificil de precizat forma; pasta vaselor este nisipoasă, bine preparată, culoarea castanie; mai remarcăm apariția a două fragmente ceramice puternic deformate, fiind vitrificate, ceea ce indică prezența lor pe rug. Mormântul a aparținut unui adult, sexul nu a putut fi determinat.

M.39 – inhumăție; descoperit în S.VII, □C2, la -0,48 m adâncime iar baza la -0,64 m; a fost puternic deranjat de un complex recent (Pl. 22/2). După oasele păstrate, pare să fi fost orientat pe direcția est-vest. Lângă și pe oase au fost găsite două fragmente ceramice. Vârsta defunctului a fost estimată între 14–18 ani, sexul nu a putut fi determinat.

M.40 – inhumăție; slab conservat (Pl. 22/3), descoperit în St.5, □H1, la -0,25 m, într-o mică adâncitură ce avea baza la -0,39 m. Complexul era prevăzut cu o movilă din piatră. Defunctul este depus în poziție chircită pe partea stângă, orientat pe direcția est-vest, cu capul către est. În mormânt a fost descoperită în poziție secundară o toartă în bandă, dar și alte fragmente ceramice grosiere. A aparținut unui copil de 9–10 ani, sexul nu a putut fi determinat.

M.41 – inhumăție; descoperit în St.5, □H1, la -0,20 m, iar baza gropii era la -0,60 m (Pl. 11); groapa avea forma rectangulară cu colțurile rotunjite, dimensiunile $1,32 \times 0,80$ m (VE–SN), cu pietre de mari dimensiuni dispuse pe margini, iar deasupra a

avut amenajată o movilă din piatră. Defunctul era depus în poziție chircită pe partea dreaptă, orientat pe direcția est-vest, cu capul către est, picioarele flexate, brațele îndoite și aduse către față. Spre față avea depus un vas de tip borcan (Pl. 11/3), decorat cu *Besenstrich* și cu patru butoni alungiți aplicați sub buză (Pl. 11/4, 5); dimensiuni: H = 128 mm; D gură = 100 mm; D bază = 93 mm. Pasta era friabilă, culoarea negricioasă. Tot în umplutură, în zona craniului a fost descoperit un fragment de bază de vas, din pastă grosieră, nisipoasă (Pl. 11/6). Mormântul a aparținut unui individ de sex masculin, având vârsta la deces între 25–30 ani.

M.42 – inhumăție; dublu (M.42A–B), descoperit în St.5, □H2–I2, la -0,06 m, imediat sub nivelul vegetal actual, baza complexului era la -0,34 m (Pl. 10/3); scheletele au fost descoperite în interiorul unei amenajări din pietre dispuse pe cant; spațiul delimitat de amenajarea din pietre avea forma (conservată) aproximativ rectangulară, dimensiunile de $1,70 \times 1,00$ m și era acoperit de o movilă din pietre. Ambele schelete erau depuse în poziție chircită pe partea dreaptă, membrele inferioare și superioare îndoite, acestea din urmă aduse către față. Erau orientate pe direcția est-vest. Nu aveau depus niciun obiect de inventar funerar, ci doar câteva fragmente ceramice. M.42A era un individ de 19–20 ani de sex masculin, iar M.42B posibil o femeie cu vârsta cuprinsă între 30–40 ani.

M.43 – inhumăție; descoperit în St.5, □G4, la -0,27 m adâncime, iar baza gropii la -0,52 m (Pl. 12/1–2); groapa avea forma rectangulară cu colțurile rotunjite, dimensiunile de $1,12 \times 0,60$ m (VE–NS). Defunctul era depus în poziție chircită pe partea stângă, orientat pe direcția vest-est, cu capul către vest. Picioarele erau flexate, brațele îndoite și aduse către față. La picioare avea depus un vas, o ceașcă cu o singură toartă în bandă, decorată prin împunsături, fiind obținute grupaje de câte două linii verticale, ușor oblice (Pl. 12/3, 4). S-au conservat doar parțial câteva fragmente din corp și toartă; pasta este fină cu nisip folosit ca degresant, culoarea negricioasă. Defunctul era un copil de 7–8 ani.

M.44 – inhumăție; descoperit în St.5, □I3, la -0,12 m, iar baza la -0,21 m adâncime, groapa a avut forma rectangulară cu colțurile rotunjite, dimensiuni de $1,18 \times 0,52$ m (Pl. 12/5). Nu a avut movilă din piatră. Înhumatul era depus în poziție chircită pe partea stângă, orientat pe direcția est-vest, cu capul la est. La cap avea depusă o ceașcă nedecorată, păstrată doar fragmentar (Pl. 12/7); era realizată din pastă fină, nisipoasă, culoarea negricioasă; în umplutură au fost descoperite și trei

fragmente ceramice, între care unul cu brâu-alveolat (Pl. 12/6). Mormântul a aparținut unui copil de 8–9 ani, sexul nu a putut fi determinat.

M.45 – inhumatie; descoperit în St.5, □F4, la –0,30 m adâncime, iar baza la –0,44 m. Complexul a fost puternic deranjat de o intervenție modernă, dar și de o locuință medievală (Pl. 13/1, 3). Din cauza distrugerii mormântului nu au putut fi sesizate foarte clar aspecte precum poziția defunctului, orientarea acestuia, dimensiunea gropii etc. Picioarele par a fi fost la est, căzute spre nord. Au fost descoperite și pietre de mari dimensiuni ce au aparținut probabil movilei de deasupra mormântului. În apropierea mormântului a fost descoperit un fragment de ceașcă ce ar putea fi legat de acest complex (Pl. 13/2). S-au găsit fragmente de oase de la membrele inferioare, care au aparținut unui adolescent, sexul nu a putut fi determinat.

M.46 – inhumatie; descoperit în St.5, □I –1 / 1, la –0,28 m adâncime, iar baza gropii la –0,31 m (Pl. 13/4, 5). Complexul a fost deranjat de o intervenție modernă (Pl. 23/2). Scheletul a fost găsit depus în poziție chircită pe partea stângă, orientat pe direcția est-vest, cu capul la est. Groapa era rectangulară cu colțurile rotunjite, având dimensiunile de 0,90 × 0,56 m. Deasupra avea o movilă din pietre. Nu a avut inventar, dar au fost descoperite un os de mamifer și câteva fragmente ceramice. Defunctul era probabil de sex masculin, având o vârstă cuprinsă între 16–18 ani.

M.47 – inhumatie; descoperit în St.5, □H3–I3, la –0,30 m adâncime, iar baza gropii era la –0,69 m (Pl. 14). Groapa avea dimensiunile 1,00 × 0,62 m, era rectangulară cu colțurile rotunjite; pe margine erau așezate pietre dispuse pe cant ce căptușeau pereții. Defunctul era depus în poziție chircită pe partea dreaptă, orientat pe direcția est-vest, cu capul către est. Ca inventar funerar a avut două vase, depuse în zona feței (Pl. 14/2, 3); de asemenea, au mai fost găsite fragmente ceramice tot în zona craniului. S-a descoperit un *kantharos* (V.1) din pastă fină, culoarea castanie, decorat cu caneluri oblice grupate, și o incizie adâncită dispusă orizontal deasupra diametrului maxim (Pl. 14/4, 6); dimensiuni: H = 74 mm; D gurii = 97 mm; V.2 este o ceașcă nedecorată cu o singură toartă și „cioc” (Pl. 14/5, 7); culoarea castanie; dimensiuni: H = 49 mm; D gurii = 52 mm. Mormântul a aparținut unei persoane de sex feminin cu o vârstă estimată între 30–40 de ani.

M.48 – incinerație; descoperit în St.5, □J3, la –0,17 m adâncime, iar baza gropii era la –0,32 m (Pl. 9/7). Groapa cu dimensiuni de aproximativ 0,60 × 0,40 m avea pereții căptușiți cu pietre, iar în

interior a fost găsit un vas fragmentar nedecorat din care s-a conservat partea inferioară (Pl. 9/6), care conținea oase umane incinerate. Ceramica era din categoria celei grosiere, pastă friabilă, culoarea negricioasă, forma fiind probabil una amforoidală. Mormântul a aparținut unui adult, sexul nu a putut fi determinat.

M.49 – inhumatie; descoperit în St.5, □J1, la –0,30 m adâncime, iar baza gropii la –0,67 m (Pl. 10/5). Groapa era rectangulară cu colțurile rotunjite; dimensiuni 1,40 × 0,70 m, pe margine au fost găsite plăci de piatră de mari dimensiuni ce căptușeau pereții. Deasupra era o movilă din pietre. Defunctul era depus în poziție chircită pe partea dreaptă, orientat pe direcția vest-est, cu capul către vest. Corpul părea a fi contorsionat, iar fața era îndreptată în jos, putând fi remarcat occipitalul (Pl. 10/6). Au fost descoperite două fragmente ceramice dispuse în zona feței și a antebrațului, între care unul era decorat cu *Besenstrich*. În același mormânt între oase a fost identificat un mic fragment de vârf din silex (Pl. 10/4). Defunctul a avut sexul masculin, vârsta estimată la 25–30 de ani.

M.50 – inhumatie; descoperit în St.6, □G–1, la –0,10 m imediat sub vegetal, baza fiind la –0,20 m (Pl. 24/1); defunctul era chircit pe partea stângă și avea orientarea est-vest, cu capul către est; nu am identificat o movilă din piatră și nici inventar. Defunctul era o femeie cu vârsta la deces de 20–23 ani.

M.51 – inhumatie; descoperit în St.6, □I –1 / –2, la adâncimea de –0,20 m, iar fundul gropii era la –0,30 m (Pl. 15/1); pare să fi fost de formă rectangulară cu colțurile rotunjite, cu dimensiuni de 1,40 × 0,80 m; pe marginea acesteia au fost descoperite pietre de mari dimensiuni. Defunctul era depus în poziție chircită lateral stânga, picioarele flexate, brațele îndoite. Era orientat pe direcția est-vest, cu capul către est. În dreptul feței avea depus un vas bitronconic (ceașcă/cană) cu o singură toartă care lipsește, fiind ruptă din vechime (Pl. 15/3, 4). Vasul de culoare negricioasă, din pastă cu nisip, avea dimensiunile următoare: H = 73 mm; D gură = 102 mm; D bază = 47 mm. Defunctul era un individ de sex masculin, cu vârsta de 40–50 de ani.

M.52 – inhumatie; descoperit în St.6, □H–1, la o adâncime de –0,12 m; groapa ce avea dimensiunile de 1,32 × 0,72 m, se adâncea în depozitul de pietriș aproximativ 0,10 m (Pl. 52/5); avea pietre dispuse pe marginea gropii; nu am identificat o movilă din piatră. Defunctul era depus în poziție chircită pe partea dreaptă, picioarele flexate, brațele îndoite □i aduse către față. Era orientat pe direcția sud-nord, cu capul către sud. În pământul din umplutura gropii a fost descoperit un fragment

ceramic cărămiziu-gălbui. Mormântul a aparținut unei femei, în vârstă de 20–25 ani.

M.53 – înhumăție; parțial distrus, descoperit în St.6, □F–2 la o adâncime de –0,12 m (Pl. 16). Baza gropii era la –0,48–0,52 m; rectangulară cu colțurile rotunjite, dimensiuni probabile de 1,20 × 0,50 m; a avut movilă de pietre deasupra (Pl. 16/1). Defunctul era depus în poziție chircită pe partea dreaptă, brațele îndoite, aduse către față, orientarea est-vest, cu fața spre nord. În dreptul feței avea depus un vas de tip *kantharos* de culoare gălbui-cărămizie, ars secundar, cu două toarte supra-înălțate; este decorat cu motive geometrice incizate organizate în interiorul unui registru dispus orizontal pe corpul vasului (Pl. 16/3, 4, 6); fundul era inelar, ușor concav; dimensiuni: H = 102 mm; D gură = 120 mm; D bază = 53 mm. În aceeași zonă a fost identificată o mărgică inelară din lut, fragmentară ce avea diametrul de aproximativ 18 mm și grosimea de 5–6 mm (Pl. 16/5). Mormântul era distrus în zona membrelor inferioare de un șanț recent (Pl. 24/4). A aparținut unui individ de sex masculin, cu o vârstă estimată de 30–40 de ani.

M.54 – înhumăție; în St.6, □I2 la adâncimea de –0,20 m a fost identificată o groapă circulară cu diametrul de 0,60 m, iar baza era la –0,60 m; în umplutura gropii au fost descoperite fragmente de sticlă și ceramică recentă, dar și câteva oase umane nearse ce provin de la un individ înhumat al cărui mormânt a fost distrus; se păstrează jumătatea proximală de la un cubitus stâng, ce provine de la un adult de sex indeterminabil, dar și câteva mici oase indeterminabile.

M.55 – înhumăție; în S.XII, □H12, identificat la –0,50 m, iar baza la –0,60 m, intra în profilul de est al secțiunii (Pl. 17; 18/1); au fost descoperite un vas de tip *kantharos* (Pl. 17/4, 6) și craniul slab conservat (Pl. 17/2) împreună cu alte câteva oase ale unui copil cu vârsta estimată la 3–5 ani. Craniul era orientat spre vest cu fața spre nord. Vasul era nedecorat, pastă nisipoasă, culoarea gălbuie, dimensiuni: H = 67 mm; D gură = 78 mm; D bază = 30 mm. Umărul vasului era marcat printr-o adâncitură, toarta păstrată prezenta o ușoară creastă. Era ars secundar. Mormântul era delimitat de pietre așezate în jurul scheletului și vasului. O piatră de mari dimensiuni ce forma latura de vest a ringului M.56 acoperea (deși nu direct) craniul uman din M.55 (Pl. 17/6).

M.56 – înhumăție ?; în S.XIII, □H11–12, la –0,35 m (Pl. 18/1, 6); complexul era reprezentat de o amenajare de formă dreptunghiulară realizată din pietre de dimensiuni medii dispuse pe latura estică și sudică, și o dală din piatră de mari dimensiuni așezată pe latura de vest (Pl. 18/6); în zona de sud a

suprafeței delimitate de pietre au fost identificate două vase de tip *kantharos* păstrate fragmentar, nedecorate și izolat un os uman indeterminabil; V.1 era nedecorat, pastă fină, culoarea brun-gălbuie (Pl. 18/4, 5), avea următoarele dimensiuni: H = 63 mm; D gură = 87 mm; D bază = 38 mm; V.2 păstrat fragmentar, era nedecorat, pastă fină culoarea brun-gălbuie (Pl. 18/2, 3), avea următoarele dimensiuni (aproximative): H = 63 mm; D gură = 71 mm; baza era rotunjită.

M.57 – înhumăție; în S.XIII la –0,80 m, sub M.56 a fost identificat un craniu uman și două vase așezate la nord-est de acesta (Pl. 19); craniul orientat spre vest avea fața îndreptată spre est, iar împreună cu vasele era așezat pe un pat de piatră. Câteva pietre cu dimensiuni de aproximativ 0,20 × 0,15 m erau așezate în jurul craniului și a vaselor. Groapa complexului avea formă ovală cu dimensiuni de 1,20 × 0,90 m, baza fiind identificată la –0,85 m (Pl. 19/6). Cele două vase conservate parțial erau o ceașcă (Pl. 19/3) și un *kantharos* (Pl. 19/4, 5), ambele nedecorate. Cel de tip *kantharos* avea toarta de formă triunghiulară în secțiune (Pl. 19/4), ceașca avea fundul profilat. Craniul pare să fi aparținut unui adult (30–50 ani), sexul se poate determina drept masculin pe baza grosimii fragmentelor păstrate, dar diagnosticul este relativ.

Situația identificată în zona celor trei morminte cercetate în anul 2012, respectiv M.55, M.56, M.57 merită expusă mai pe larg. M.56 suprapunea parțial M.55 și M.57, relația dintre acestea două neputând deocamdată fi precizată. Între M.56 și M.57 pare să fie o relație directă, suprapunerea pare să fi fost una premeditată.

Alte complexe – în aceste două campanii au fost identificate și două complexe în care au fost descoperite fragmente ceramice. Acestea, denumite CPL. B, CPL. C, ar putea fi atribuite unor înmormântări simbolice sau cenotafuri și se aseamănă cu alte complexe descoperite anterior în acest cimitir⁷. Ele par a se constitui ca o „*practică rituală adiacentă înmormântărilor din imediata lor proximitate*”⁸. Complexul B se afla de altfel în apropierea M.47 (Pl. 20/6).

CPL. B – descoperit în St.5, □H3–4, identificat la –0,29 m, fundul la –0,52 m, D = 0,40 m. Este un complex de tip groapă (Pl. 20/1) ce avea ca inventar un castron fragmentar, tronconic, cu pereții ușor arcuiți, fundul profilat, nedecorat, realizat din pastă negricioasă nisipoasă, bine preparată (Pl. 20/4, 5, 7); dimensiuni vas: H = 118 mm; D gură = 273 mm; D bază = 116 mm.

⁷ Frînculeasa *et alii* 2011, p. 145; Frînculeasa 2012, p. 42.

⁸ Motzoi-Chicideanu 2003, p. 71.

CPL. C – descoperit în St.5, □G3, identificat la -0,50 m, iar baza la -0,64 m, D = 0,60 m (Pl. 20/2, 3). Complexul era „tăiat” de locuința 1, fiind identificat imediat sub podeaua acesteia. Era o groapă circulară, ce avea o umplutură (pământ) de culoare castanie; avea ca inventar fragmente ceramice provenind de la un vas borcan decorat cu *Besenstrich* (Pl. 20/3).

Au fost descoperite și complexe medievale târzii sau recente de tipul gropilor de var umplute ulterior cu materiale de construcție, alte gropi de mici dimensiuni (D: 0,40–0,60 m), fragmente ceramice recente, oase de mamifere. Un alt complex (L.1) constă dintr-o construcție (conservată pe 6–7 mp), ce avea un cuptor amplasat în colțul de vest (Pl. 21). În gura cuptorului au fost descoperite mai multe pietre. Locuința avea podeaua din lut bățorît de culoare gălbuie, groasă de 2–3 cm. În lutul din care se realizase calota cuptorului am identificat un fragment ceramic provenind de la o ceașcă din epoca bronzului, în apropiere aflându-se M.45 ce este puternic deranjat. Inventarul din L1 era format din ceramică, din care a fost întregită o cană cărămizie cu decor spiralic pictat cu alb pe umăr, ce își găsește analogii în sec. XVI–XVII (Pl. 21/4, 5). Construcția era tăiată de o groapă de var de mari dimensiuni, contemporană cu una dintre fazele de reconstrucție ale *casei parohiale*, dar și de o decapare modernă care a afectat partea de est a complexului.

DESPRE TIPOLOGIA COMPLEXELOR FUNERARE

Au fost descoperite complexe funerare în care utilizarea pietrelor este principala caracteristică atât în cazul mormintelor de înhumatie, cât și de incineratie. O parte din morminte încă mai păstrau movile din piatră ce acopereau defunctul și în același timp marcau complexul funerar. De asemenea, pietrele căptușeau marginile gropilor sau cu ajutorul lor erau construite „ringuri” din piatră ce înconjurau defuncții așezați în mici adâncituri sau gropi ușor adâncite. Gropile mormintelor aveau forma dreptunghiulară, colțurile rotunjite, pereții căptușiți cu piatră. Peste defunct era așezat pământ, apoi groapa era umplută cu pietre ce formau o movilă. Probabil existau și capace din lemn, unele vase ce erau depuse pe o placă din piatră par a fi deplasate într-o etapă ulterioară înmormântării și anterioară sau contemporană putrezirii/prăbușirii capacului. Un exemplu este M.41 unde în interiorul vasului ce era prăbușit au fost descoperite oasele mâinii drepte a individului.

Utilizarea pietrei în construcțiile funerare este binecunoscută de-a lungul întregii epoci a bronzului

și se regăsește în orizonturi culturale contemporane sau apropiate cum ar fi Mnogovalikovaja, Srubnaja, Monteoru, Sabatinovka și Noua⁹.

ADÂNCIMILE COMPLEXELOR

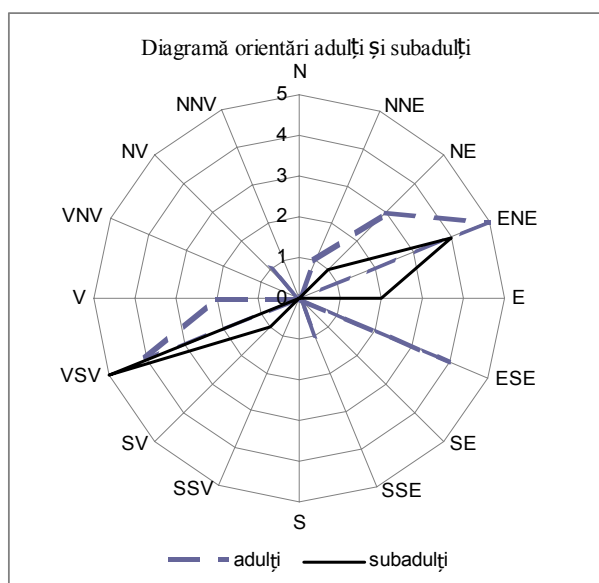
Pentru multe din complexele funerare nu am putut stabili foarte exact limitele, multe fiind identificate imediat sub nivelul vegetal. În cazul acestor descoperiri, defuncții par să fi fost așezați într-o mică adâncitură ce atinsese nivelul natural de pietriș, peste care erau ridicate movile din piatră ce au fost afectate puternic și aplatizate/întinse de arătură sau de factori naturali. Doar pentru următoarele morminte au putut fi delimitate gropile funerare: M.36, M.37, M.41, M.43, M.44, M.47, M.48, M.49, M.53. Din punct de vedere altimetric, două par intervalele la care se adâncesc gropile, respectiv -0,10–0,40 m și -0,40–0,70 m, cu câteva care se intersectează limitele inferioare, respectiv superioare ale celor două paliere altimetrice într-unul tranzitoriu. În cazul mormintelor cu gropi ceva mai adânci ce coboară până la -0,70 m, respectiv M.37, M.39, M.41, M.47, M.49, M.57, atât inventarul, orientarea, cât și grupele de vârstă și categoriile de sex nu prezintă anumite constante care să poată fi evidențiate, incluzând aici și celelalte morminte cu gropi similare cercetate în anii precedenți.

POZIȚIONAREA ȘI ORIENTAREA SCHELETELOR

Au fost descoperite 23 de morminte, dintre care unele deranjate de complexe recente așa cum este cazul M.39, M.45, M.46, M.56, iar într-o groapă din secolul al XX-lea au fost descoperite câteva oase umane provenind probabil de la un mormânt de înhumatie distrus și care a primit sigla M.54. În total au fost identificate resturi de oase umane provenind de la 25 de indivizi, situație generată de apariția a două morminte duble, unul de incineratie (M.35) și altul de înhumatie (M.42), reprezentând primele descoperiri de acest tip din cimitirul de la Câmpina.

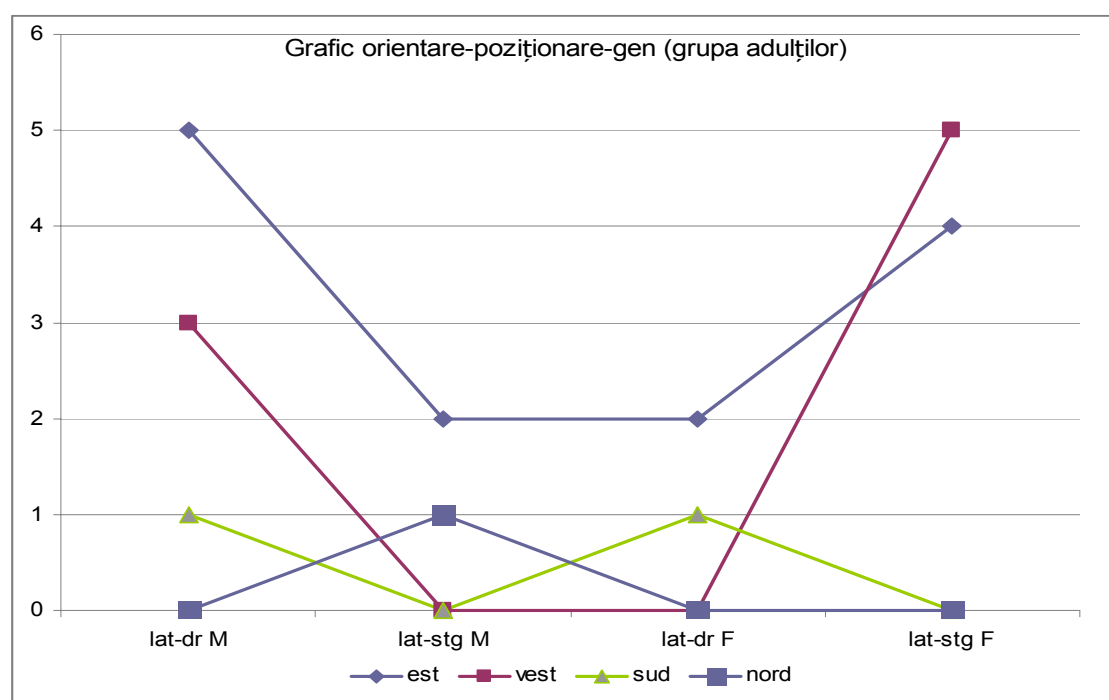
Defuncții înhumați erau așezați în poziție chirchită lateral, membrele superioare îndoite și aduse spre față, iar cele inferioare îndoite. Orientarea generală a acestora este pe axul est-vest cu o singură excepție în care individul (M.52) pare mai curând dispus nord-sud. Este al doilea mormânt cu orientarea pe acest ax, chiar dacă spre deosebire de celălalt (M.34) are capul dispus spre sud. Ca și în cazul primului este lipsit de inventar. Ambele morminte aparțin unor persoane mature, diferența fiind una de gen.

⁹ Nicić 2008, p. 56; Sava 2002, p. 134.



O situație mai specială este reprezentată de M.49, ce pare să aibă fața îndreptată în jos spre baza gropii. O altă excepție este cea a mormântului dublu M.42, în care individul B are brațele întinse pe lângă corp (conservat doar brațul drept) (Pl. 22/5), situație ce probabil are legătură inclusiv cu manipularea acestuia într-o etapă ulterioară înmormântării inițiale. Elemente suplimentare în acest sens ar putea fi cele consemnate în cazul M.56 și M.57 din care s-au păstrat *in situ* doar câteva oase.

Inhumații cercetați în anii 2011–2012 erau depuși pe partea dreaptă (10 cazuri), cât și pe partea stângă (6 cazuri). Erau orientați în cele mai multe cazuri aproximativ de direcția est-vest, predominant cu capul către est (10), dar și către vest (4). Există și situații în care din cauza deranjamentelor recente nu au putut fi identificate detalii legate de poziția sau orientarea defuncțiilor.



Dintre cele 36 de schelete pentru care s-a putut stabili orientarea, 20 au capul la est și 14 la vest, numai două fiind pe axul nord-sud. Orientarea spre vest ar putea fi un indiciu al conservării unor tradiții Monteoru¹⁰, deși evidențiem cimitirul Noua de la Trușești unde orientarea se încadrează în același segment¹¹. Cea spre est marchează probabil „contribuția” fondului răsăritean al comunităților

Noua, orientarea în acest segment apare în standardul înmormântărilor Sabatinovka sau Mnogovalikovaja¹², deși a fost constatată o mare variabilitate în cazul standardului funerar Noua¹³. Cu toate că în majoritatea necropolelor culturii Noua predomină segmentele VNV și ENE¹⁴, situația de la Câmpina se prezintă oarecum diferit, segmentele alese sunt cele de VSV și ENE.

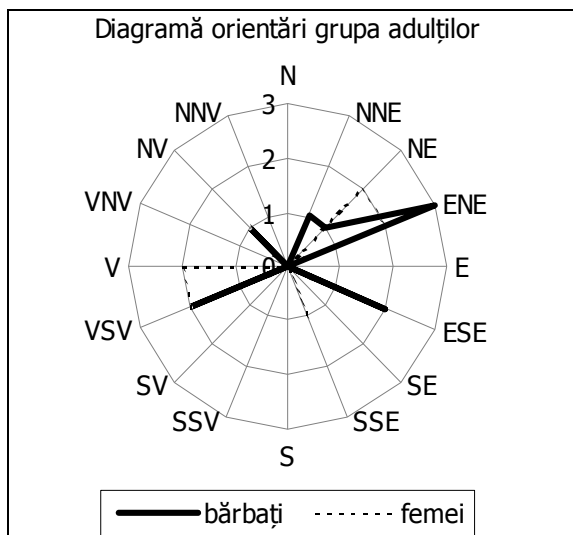
¹⁰ Sava 2002, p. 141; Sava, Agulnikov 2003, p. 121; Motzoi-Chicideanu 2011, p. 420.

¹¹ Sava 2002, p. 136, abb. 22, 34; Motzoi-Chicideanu 2011, pl. 359.

¹² Sava, Agulnikov 2003, p. 122.

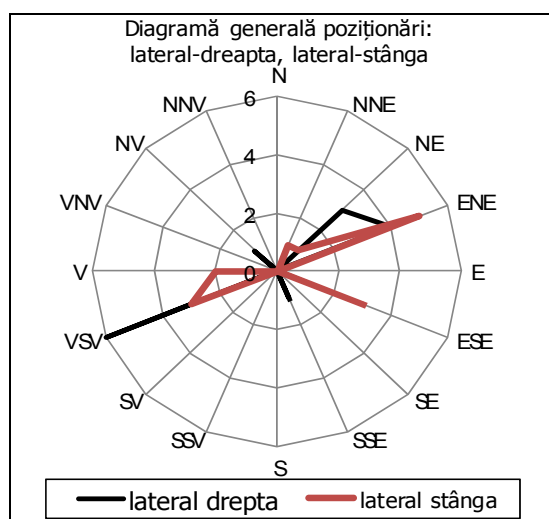
¹³ Sava, Agulnikov 2003, p. 121.

¹⁴ Dascălu 1994, p. 139; Sava 2002, p. 141; Sava, Agulnikov 2003, p. 122; Motzoi-Chicideanu 2011, p. 420.



După analiza tuturor mormintelor cercetate la Câmpina, observăm că spre est sunt asociate persoane adulte de ambele sexe cu copii, în cazul celor orientate spre vest apare o diferență ce are legătură cu poziționarea pe partea dreaptă sau stângă. Copii sunt în principal așezați lateral pe partea stângă, deși și pe dreapta apar patru situații. Femeile sunt așezate preponderent lateral pe stânga, iar bărbații pe dreapta. În cazul mormintelor de copii ce au putut fi determinate pe grupe de sex, asocierea este tot pe categorii de gen.

O situație singulară este reprezentată de un complex circular în interiorul căruia erau depuse două vase (cești), în apropierea unui craniu uman conservat parțial (M.57). Acest complex era suprapus la 0,20 m mai sus de o amenajare de formă rectangulară, realizată din piatră în interiorul căreia erau depuse două vase de tip *kantharos*, iar în apropierea unuia a fost descoperit și un os uman (M.56). Groapa M.57 tăia complexul M.55 (Pl. 18/1).



În cazul mormintelor de incinerare, oasele erau așezate în vase, dar și în apropierea acestora sau chiar sub/lângă vase. Au fost descoperite ca și în campaniile precedente, inclusiv vase, așezate cu gura în jos. Un caz deosebit singular este M.35 în care apar două vase/urne în interiorul cărora erau depuse separat resturile incinerate a doi defuncți, un individ adult și un copil (Pl. 5).

INVENTARUL MORMINTELOR

Inventarele mormintelor de la Câmpina nu sunt din cele mai spectaculoase, atât din punct de vedere tipologic, cât și cantitativ. Ceramica, podoabele (din bronz, os, pastă sticloasă, chihlimbar, lut), piesele din silex (două) se constituie în categoriile ce formează inventarele mormintelor¹⁵. În aceste două campanii au fost descoperite vase sau fragmente, un vârf din silex și un fragment de mărgică din lut ars (grafic 1).

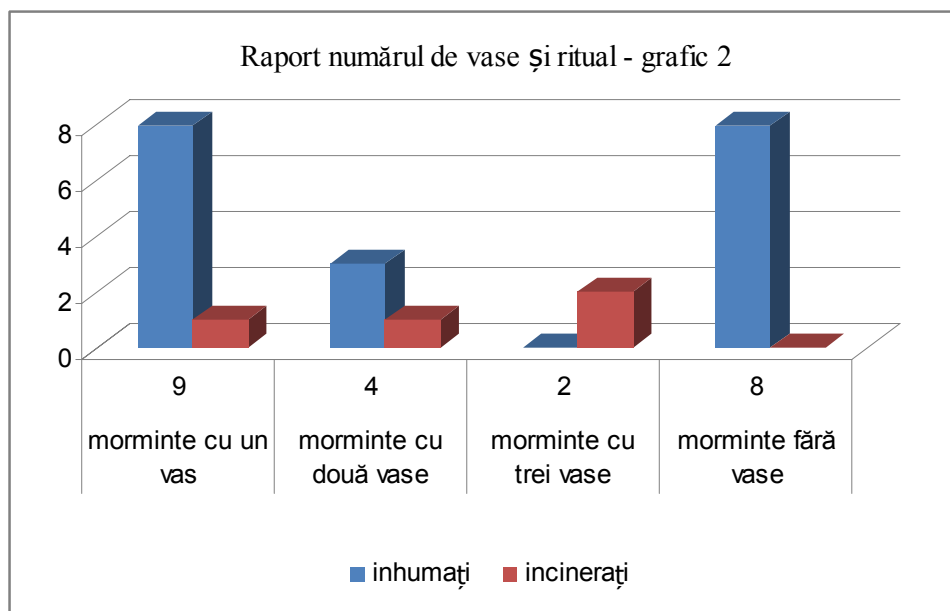
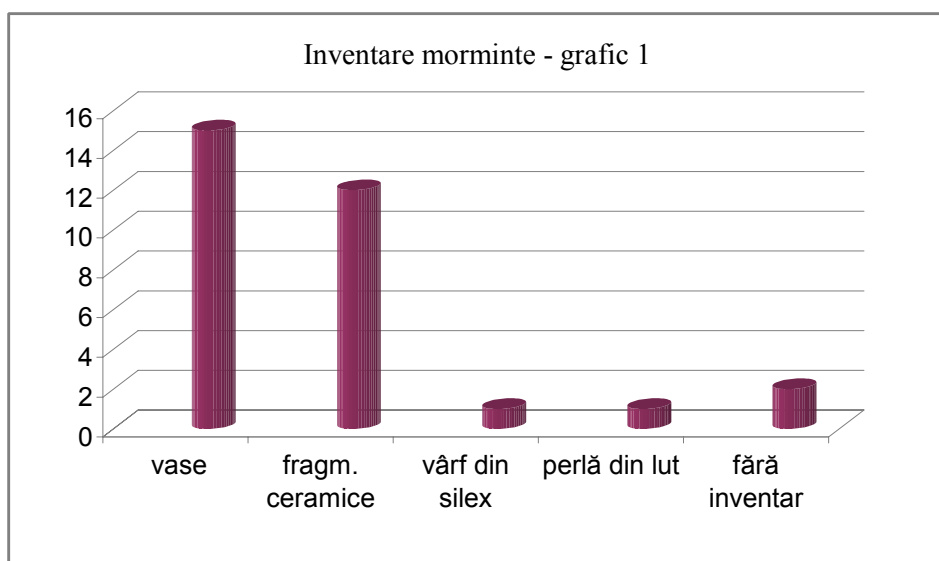
Din punct de vedere cultural, ceramica poate fi atribuită culturii Noua. Excepție face o ceașcă fragmentară descoperită în M.43, decorată în tehnica împunsăturilor succesive ce pare mai curând specifică culturii Tei (Pl. 12/3, 4). Este al treilea vas ce este decorat în această manieră, celelalte două fiind descoperite în campaniile anterioare în M.2 și M.32. De asemenea, vasul de tip *kantharos* de dimensiuni ceva mai mari, decorat cu motive geometrice descoperit în M.53 (Pl. 16/4, 6), ar putea mai curând fi legat de tradiții Monteoru.

Vase se regăsesc în următoarele morminte: M.35, M.36, M.37, M.38, M.41, M.43, M.44, M.45, M.47, M.48, M.51, M.53, M.55, M.56, M.57. Au fost descoperite și morminte fără inventar: M.39, M.40, M.42, M.46, M.49, M.50, M.52, M.54 (grafic 2). Niciun mormânt de înhumare nu a avut în inventar mai mult de două vase, situație prezentă și în cazul complexelor cercetate anterior¹⁶. În M.36 de incinerare au fost descoperite trei vase; probabil aceeași situație era și în cazul M.38, ce era puternic deranjat de lucrările agricole. Din acest punct de vedere se mențin situațiile din celelalte campanii în care am observat că în mormintele de incinerare predomină inventarele cu 3–4 vase¹⁷. În CPL. B, C a fost descoperit câte un vas fragmentar, niciunul neputând fi întregit. În total au fost descoperite 22 de vase (nu toate întregibile), la care se adaugă fragmente ceramice. Precizăm că acele fragmente ceramice din umplutură nu provin din buza vaselor decât rareori – M.44 (Pl. 12/6), ci sunt doar părți din corp, eventual bază – M.41 (Pl. 11/6).

¹⁵ Frînculeasa et alii 2011; Frînculeasa 2012.

¹⁶ Frînculeasa et alii 2011, p. 146; Frînculeasa 2012, p. 45.

¹⁷ Frînculeasa 2012, p. 45, 97.



Tipologia ceramicii este una într-o gamă restrânsă, fiind identificate vase de tip *kantharos*, cești, căni, vase borcan, castroane, vase sac, vase amforoidale. În câteva morminte au fost descoperite doar fragmente ceramice, unele în umplutură, altele între oasele scheletelor. Trebuie evidențiat că ceramica depusă atât în mormintele de inhumare, cât și din cele de incinerare, era arsă secundar. Tipologia ceramicii se pliază pe cea descoperită în campaniile arheologice precedente. În general lipsesc decorurile, pasta ceramicii este una de slabă calitate, cu o „remarcă” în acest sens pentru vasele cu *Besenstrich*. Vasele din mormintele de incinerare

au o pastă ceva mai bine preparată, cu nisip cu o granulație fină sau medie, numai într-un singur caz (M.29)¹⁸ este poroasă la suprafața exterioară.

Ca și în anii anteriori vasele de tip *kantharos* se constituie în principala categorie, în aceste ultime două campanii fiind descoperite șase astfel de recipiente. *Kantharosul* din M.53 este de dimensiuni medii, are un decor geometric incizat ce deocamdată se constituie într-o excepție în cazul acestei necropole (Pl. 16/4, 6). Cel din M.47 prezintă pe corp grupaje de caneluri înguste dispuse vertical (Pl. 14/4, 6), iar celelalte descoperite în M.55, M.56 și M.57 nu sunt decorate.

¹⁸ Frînculeasa 2012, pl. 49/4, 5.

Ceștile sunt de mici dimensiuni, realizate în general dintr-o pastă ce conține nisip. Ceșcuța din M.47 are „cioc”, fiind nedecorată (Pl. 14/5, 7), iar cea din M.43 este decorată prin împunsături și poate fi legată de tipologia ceramicii culturii Tei (Pl. 12/3, 4); alte două nedecorate au fost descoperite în M.36 și M.57.

Cănille au fost definite în baza unui criteriu în care dimensiunea acestora este mai mare decât a ceștilor. Au o singură toartă, în bandă, fiind în general nedecorate, ci eventual au atașați butoni alungiți sau conici. Au forme tronconice, bitronconice sau cu pereții ușor curbați. Vasul din M.37, deși are forma unei cești (Pl. 8), dimensiunile sale îl recomandă mai curând în categoria cănilor. Remarcăm forma acestuia ce poate fi ușor racordată tipologiei ceramicii Noua, dar și secțiunea triunghiulară a torții, ce reprezintă un „*element caracteristic olăriei Balintești-Gârbovăț*”¹⁹.

Un vas borcan identificat în M.41 realizat dintr-o pastă de slabă calitate, friabilă, care are aplicați sub buză o serie de patru butoni alungiți, este decorat cu *Besenstrich* ce acoperă toată suprafața exterioară a recipientului (Pl. 11/4, 5). Tot cu măturica sunt decorate urna amforoidală descoperită în M.35, fragmente ceramice din M.49 și CPL. C (Pl. 20/3). Vasul amforoidal din M.35 (incinerat), decorat în partea inferioară cu *Besenstrich* (Pl. 5/5), prezintă pe corp un brâu adâncit realizat din gropițe alungite așezate ușor oblic, tip de decor ce apare pe vase *kantharos* descoperite în campaniile precedente din M.16, M.25 ce pot fi încadrate în cultura Noua, dar și pe vase din complexe M.6, M.10, M.11, M.17 și M.30 care pot fi atribuite culturii Monteoru. Remarcăm și forma tortiței conservate ce prezintă o mică proeminență. Acest vas este asociat unui recipient (urnă) de tip sac ce are un decor cu un șir de gropițe circulare adâncite dispuse sub buză, dublat de butoni aplicați (Pl. 5/6). Își găsește analogii cu un vas descoperit în M.23 (înhumat), cercetat în anul 2010²⁰. Castroanele au forma tronconică, pastă bine preparată, culoarea castanie sau negricioasă, nedecorate. Sunt dispuse ca și în campaniile precedente mai curând în morminte de incinerare, unul a fost descoperit în CPL. B.

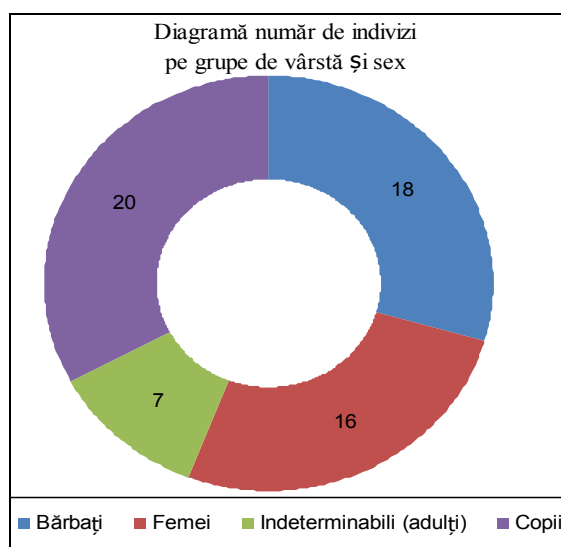
Vasele amforoidale au fost descoperite **exclusiv** în morminte de incinerare și sunt asociate în câteva situații cu castroane tronconice sau bitronconice depuse cu gura în jos. Vase cu gura în jos apar în morminte de incinerare (M.11, M.14, M.27, M.36), doar într-un singur caz într-unul de înhumare

(M.9). În M.38 și M.48 ambele de incinerare, două vase ce păstrează numai baza puteau fi de tip amforoidal.

Asocierea inventar – grupă de vârstă sau sex pare să indice anumite constante ce ținau probabil de standardul funerar. Observăm în continuare că în cazul mormintelor de copii erau depuse în majoritatea cazurilor cești sau vase *kantharos*. Aceste tipuri de vase apar atât în mormintele de femei, cât și de bărbați, sunt prezente mai ales în cele de înhumare, dar nu lipsesc nici din cele de incinerare. Piese din metal (bronz) apar în morminte de femei (M.5, M.20, M.30) sau copil (M.26), iar cele din os în toate cele trei grupe, respectiv bărbați (M.27), femei (M.6, M.30, M.31), copii (M.31). Perle din sticlă (M.20), lut (M.20, M.32) și chihlimbar (M.10) apar numai în morminte de femei.

DATE DE ANTROPOLOGIE BIOLOGICĂ

Lotul analizat este reprezentat de 25 de schelete, dintre acestea 4 au fost incinerate și 21 înhumate. Ca și în campaniile anterioare analiza antropologică a lotului descoperit în 2011 și 2012 indică prezența în proporții consistente a adulților (17) și o pondere ceva mai mică a copiilor (8). Analiza repartiției în funcție de grupa de sex este îngreunată de faptul că, dintr-un total de 25 de indivizi, pentru 11 nu a putut fi determinat genul, ceea ce reprezintă o pondere importantă. Pe sexe, cele determinate ca feminine sunt în număr de cinci (toate înhumate), cele masculine sunt nouă (din care două incinerate), iar cele indeterminabile sunt nouă (din care două incinerate).



¹⁹ Motzoi-Chicideanu 2004, p. 72.

²⁰ Frînculeasa et alii 2011, pl. 13/13; Frînculeasa 2012, pl. 42.

Pe grupe de vârste: opt sunt subadultii (unul de sex masculin și șapte indeterminabili) și 17 adulți (cinci de sex feminin, opt de sex masculin, patru indeterminabili). Statura a fost calculată pe baza lungimii maxime a femurului stâng, doar în două cazuri, ambele la schelete de sex masculin și este cuprinsă între 162 și 169 cm.

O analiză a întregului lot indică un echilibru între bărbați și femei, dar și faptul că adulții predomină, copii reprezentând 32,78%. Mai remarcăm că o serie de copii se apropie de segmentul 14–18 ani, grupa *infans* este rar reprezentată, iar vârsta cea mai ridicată atinsă se situează în jurul pragului de 50 de ani.

Tabel
Analize antropologice

siglă mormânt	Rit	Sex	Vârstă	Statură (cm)	Patologie
M.35A	Incinerat	IND	8–9 ani	–	–
M.35B	Incinerat	M	30–50 ani	–	<i>Cribra cranii</i>
M.36	Incinerat	M	20–30 ani	–	<i>Cribra cranii</i>
M.37	Inhumat	F	40–50 ani	–	Carie, tartru, osteoartroză
M.38	Incinerat	IND	Adult	–	–
M.39	Inhumat	IND	14–18 ani	–	Osteoperiostită
M.40	Inhumat	IND	9–10 ani	–	–
M.41	Inhumat	M	25–30 ani	169,3	<i>cribra cranii</i> , osteoartroză, fractură claviculă
M.42A	Inhumat	M	19–20 ani	–	–
M.42B	Inhumat	F	30–40 ani	–	–
M.43	Inhumat	IND	7–8 ani	–	–
M.44	Inhumat	IND	8–9 ani	–	–
M.45	Inhumat	IND	Adolescent	–	–
M.46	Inhumat	M	16–18 ani	–	Hipoplazie
M.47	Inhumat	F	30–40 ani	–	Carie, fractură, osteoartroză
M.48	Incinerat	IND	17–40 ani	–	–
M.49	Inhumat	M	25–30 ani	–	Hipoplazie
M.50	Inhumat	F	20–23 ani	–	<i>cribra cranii</i> , osteoartroză
M.51	Inhumat	M	40–50 ani	162,83	Carii, osteoartroză
M.52	Inhumat	F	20–25 ani	–	Carii, hipoplazie
M.53	Inhumat	M	30–40 ani	–	Carii, osteoartroză
M.54	Inhumat	IND	Adult	–	–
M.55	Inhumat	IND	3–5 ani	–	–
M.56	Inhumat	IND	–	–	–
M.57	Inhumat	IND	30–50 ani	–	–

Determinările antropologice ale lotului de oseminte umane, descoperite în campaniile din 2011 și 2012, au arătat o tendință asemănătoare indicatorilor patologici identificați în analizele precedente. Din lotul analizat, 13 schelete prezintă afecțiuni patologice ceea ce reprezintă procentual 52%, iar raportat la numărul total de indivizi atinge 47%. Elementele de patologie înregistrate în mod uzual sunt în primul rând cele de nutriție (anemia indicată de *hyperostosa porotica* și hipoplazia emailului), cele de creștere (rahitism), cele cauzate de activitățile fizice (osteoartroză), cele infecțioase (osteoperiostită) ori cele de comportament (fracturi sau lovituri). Ca patologie se înregistrează patru cazuri de *cribra*

cranii (trei la schelete de sex masculin și unul de sex feminin), cinci cazuri de carii (trei la schelete de sex feminin și două de sex masculin), șase cazuri de *osteoartroză* (trei la schelete de sex feminin și trei de sex masculin), trei cazuri de hipoplazie (două de sex masculin și unul feminin) și două cazuri de fracturi (unul la un schelet de sex masculin și unul de sex feminin). Majoritatea scheletelor cu patologii sunt de adulți și doar două sunt de subadultii.

Au fost identificate: *cribra cranii* (M.35, M.36, M.41, M.50), *osteoartroză* (M.37, M.41, M.51, M.53), *fracturi* (M.41, M.47?), *osteoperiostită* (M.39), *noduli Schmorl* (M.50). În ceea ce privește afecțiunile dentare, au fost identificate: *carii* (M.37,

M.41, M.47, M.51, M.52, M.53), *tartru* (M.37, M.41), *abcese* (M.41, M.47), *hipoplazia smalțului dentar* (M.46, M.49, M.52).

Cercetările recente în paleopatologie leagă *hiperostoza porotică* de anemia megaloblastică, rezultat al lipsei de vitamina B12 și B9, accentuată de infestarea cu paraziți. Leziunea ar putea fi rodul efectelor asociate ale unei diete inadecvate, igienei precare, bolilor infecțioase²¹. *Osteoartroza* este produsă de stresul mecanic și poate oferi indicii legate de tipurile de activități fizice ale indivizilor²². *Osteoperiostita* apare în infecții, traume (primară), dar și asociată cu anumite boli (secundară)²³ cum ar fi sifilis, lepră, osteită sau tumori²⁴.

Nodulii Schmorl sunt rezultatul pătrunderii nucleului discurilor intervertebrale în corpul vertebral, creând o cavitate pe suprafața acestuia. Apar adesea în regiunea lombară, așa cum este și cazul M.50. Pot fi rezultatul unor defecte congenitale ale coloanei vertebrale sau al unor traume²⁵.

Carii – din descoperirile arheologice s-a constatat că acestea afectează într-o măsură mai mare societățile agricole, din cauza dietei bogate în carbohidrați²⁶. Prezența *tartrului* indică o igienă precară a cavității bucale. Dacă este analizat microscopic, acesta oferă informații cu privire la dieta populațiilor vechi, putând fi identificate urme de plante și alte particule de mâncare²⁷. De asemenea, au fost identificate *abcese* dentare. *Hipoplazia smalțului dentar* ce reprezintă o deficiență a smalțului sub forma unor linii, șanțuri sau găuri rezultând din moartea sau funcționarea redusă a celulelor care produc smalț; este considerată un indicator al unor perturbări fiziologice (stres), experimentate în timpul dezvoltării dinților, fiind produsă de episoade de subnutriție, infecții și boală în copilărie²⁸. Individul din M.41 a suferit o *fractură* a claviculei stângi (Pl. 28/1), iar cel din M.47 o posibilă *fractură* a condilului mandibular drept (Pl. 28/3).

DESPRE CRONOLOGIE ABSOLUTĂ ȘI RELATIVĂ

Din prisma interpretărilor tradiționale, descoperirile din cimitirul de la Câmpina sunt dificil de

abordat. Apar materiale și chiar elemente de ritual ce pot fi legate de manifestări culturale bine definite cum sunt Monteoru, Noua și Tei. Analiza ceramicii evidențiază prezența unor combinații și sinteze de elemente proprii unor tradiții culturale autonome și exprimă manifestări ce pot fi intuite, impunându-se o serie de analize și abordări suplimentare. De asemenea, au fost identificate elemente originale ce pot fi reflexul unor dezvoltări culturale locale, lipsa cercetărilor în acest areal sau în zone apropiate reflectă subiectivismul ineditului acestor descoperiri. Apoi observăm construcțiile funerare, alte elemente de ritual ce par să semnaleze transmiterea și conservarea unor tradiții bine marcate în acest areal subcarpatic.

Din primele cinci datări radiocarbon publicate²⁹, cea pentru M.23 părea ușor excentrică și putea genera discuții, deși inventarul se putea încadra foarte bine reperului cronologic respectiv. Alte două analize realizate ulterior completează primul lot, acestea se plasează/integrează între ultimele două din cele cinci, confirmând validitatea datării pentru M.23.

În urma realizării celor șapte datări ¹⁴C, concluziile generate pot fi corelate cu cele de cronologie relativă. Acestea confirmă o evoluție liniară a acestui cimitir, populat cu elemente ce subliniază menținerea unor tradiții culturale dincolo de limitele cronologice admise și precizate în bibliografia temei. Prezența în M.2 a unui vas Tei indică persistența acestor elemente culturale în paralel cu evoluția manifestărilor de tip Noua, poate chiar într-un areal apropiat. Datarea M.30 în care a fost identificată o cană cu o formă, decor, pastă, specifice pentru evoluția târzie a culturii Monteoru, este pe același palier cronologic cu M.31 în care apare o cană decorată cu *Besenstrich*. Ambele datări plasează din plin orizontul cronologic definit de descoperirile Noua. Interesant este și M.23 (înhumat), ce este datat spre sfârșitul epocii bronzului, poate fi corelat cu M.35 (incinerat), în ambele fiind descoperite câte un vas sac cu apucători, iar al doilea vas din acest ultim mormânt este decorat cu *Besenstrich*. Inventarul ceramic al mormintelor 13 și 20, ambele de înhumatie, datând în sec. XV–XIV î.Hr., își găsește analogii cu cel de tip Balintești *Cioinagi*³⁰.

²¹ Walker 2009, p. 114.

²² Larsen 1995, p. 200.

²³ Ortner 2003, p. 208.

²⁴ Gladyskowska-Rzeczycka 1998, p. 217.

²⁵ Faccia, Williams 2008, p. 29–30.

²⁶ Larsen 1995, p. 187.

²⁷ Whitaker 2007, p. 30.

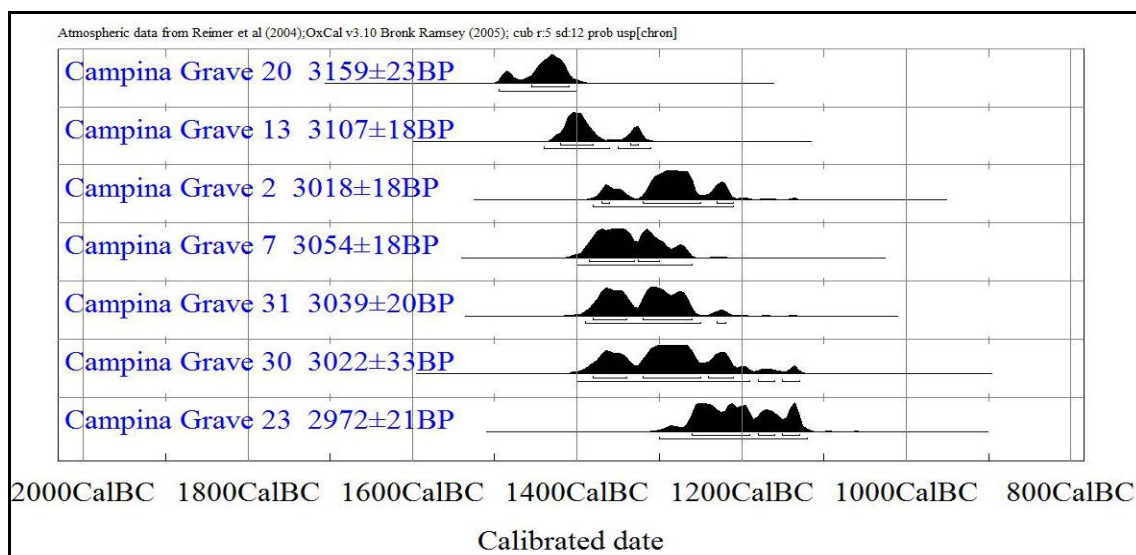
²⁸ Goodman 1989, p. 265–266.

²⁹ Frînculeasa et alii 2011, p. 152–153; Frînculeasa 2012, p. 94–95.

³⁰ Zaharia 1963.

Codul de laborator	Proveniența probei	Conv. ^{14}C ani BP	Ani calibrați, sigma 1	Ani calibrați, sigma 2
Hd-29799	M.20	3159±23	cal BC 1452–1412	cal BC 1494–1404
Hd-29820	M.13	3107±18	cal BC 1417–1325	cal BC 1431–1316
Hd-29813	M.2	3081±18	cal BC 1404–1317	cal BC 1413–1306
Hd-29866	M.7	3054±18	cal BC 1383–1303	cal BC 1391–1268
Hd-30094	M.31	3039±20	cal BC 1373–1269	cal BC 1389–1221
Hd-30157	M.30	3022±33	cal BC 1374–1216	cal BC 1392–1132
Hd-29800	M.23	2972±21	cal BC 1260–1132	cal BC 1292–1124

(a fost utilizat INTCAL04 and CALIB5: P. J. Reimer *et alii* 2004)



Câmpina: diagrama datele ^{14}C

În ce privește etapa târzie a epocii bronzului, deși în ultima perioadă există o preocupare pentru obținerea unor repere cronologice mai clare, datările ^{14}C realizate pentru cimitirul de la Câmpina fac parte dintr-un lot relativ restrâns de astfel de analize pentru zona Dunării de Jos, dar și pentru arealul apropiat³¹. Pentru cultura Noua există foarte puține date radiocarbon, așa cum de altfel a fost remarcat³². Cea mai mare parte din datările de la Câmpina pot fi integrate în același orizont cronologic cu cele Noua de la Mahala (nivelul II), Crasnaleuca³³ și Odaia-Miciurin³⁴. Cea pentru M.23 situează acest complex funerar într-un interval apropiat de cel al așezării de la Kastanas, din Macedonia, respectiv în jur de 1150 BC³⁵, sau de nivelul Coslogeni de la Durankulak, aflat în intervalul 1260–1050 BC³⁶,

dar și din cenușarele 1, 16 și 17 de la Odaia-Miciurin, ce acoperă cam aceleași perioade³⁷.

Chiar dacă pentru un areal mai îndepărtat, respectiv nord-vestul României, menționăm și setul de datări realizate pentru situl de la Lăpuș, respectiv pentru tumulul 26, intervalul cronologic determinat fiind unul apropiat cu cel în care evoluează complexul funerar de la Câmpina³⁸. Mai remarcăm cele patru datări de la Siret (Bucovina) pentru așezarea Gava-Holihady aflate în intervalul 1310–1210 BC³⁹, două date pentru piese din lemn descoperite în Maramureșul istoric⁴⁰, o alta de la Valea Florilor în apropierea Turdei, toate aflate cam în același interval cronologic, respectiv 3000–2800 BP⁴¹.

În cimitirul de la Câmpina regăsim elemente de cronologie relativă, ce au contingență cu sfârșitul evoluției culturilor Tei și Monteoru, dar și cu etapa inițială a pătrunderii comunităților sau poate doar influențelor Noua și apoi cu definirea acestora în acest areal. Menționăm toate vasele ce prezintă

³¹ Palincaș 1996; Popa, Boroffka 1996, p. 56; Motzoi-Chicideanu, Gugu 2001–2002; Motzoi-Chicideanu 2003a; Șandor-Chicideanu 2003; Motzoi-Chicideanu, Șandor-Chicideanu 2010, p. 36; Harding, Kavruk 2010; Harding 2011, p. 12 și urm.; Laszlo 2010; Frînculeasa *et alii* 2011; Kacso, Metzner-Nebelsick, Nebelsick 2011; Sava, Kaiser 2011.

³² Motzoi-Chicideanu 2011, p. 584.

³³ László 1993; 2011, p. 268; Dascălu 2007, p. 130–132.

³⁴ Sava, Kaiser 2011, p. 337 și urm.

³⁵ Petrescu-Dîmbovița 2001, p. 285; Jung, Weninger 2002.

³⁶ Görsdorf, Bojadziev 1996, p. 150.

³⁷ Sava, Kaiser 2011, diagrama 12, tab. 26.

³⁸ Kacso, Metzner-Nebelsick, Nebelsick 2011, p. 349.

³⁹ Laszlo 2010, p. 129, tabel 2.

⁴⁰ Harding 2011, tab. I.

⁴¹ Wollmann, Ciugudean 2005, p. 101.

mici proeminente, ce pot fi legate de influențe Noua, deși decorul în cazul unora este tipic cu cel al ceramicii etapelor târzii ale culturii Monteoru, respectiv linii incizate orizontale întrepătrunse cu capetele „petrecute”⁴². Acestea ar putea reflecta o serie de prime contacte culturale. În ce privește cele câteva elemente Tei, remarcăm *kantharosul* decorat prin împunsături succesive din M.2⁴³, ce îl regăsim în faza Fundeni a culturii Tei, dar și în repertoriul tipologic al grupului cultural Fundenii Doamnei⁴⁴, dar și alte două vase, respectiv o cană descoperită în M.32⁴⁵ și o ceașcă fragmentară din M.43.

Pentru cultura Monteoru, menționăm cana din M.30⁴⁶, una dintre ceștile din M.17⁴⁷, vasele de tip *kantharos* cu picior din M.6 și M.11 (ambele morminte de incinerare) ce prezintă decoruri specifice, respectiv linii incizate petrecute, ghirlande, motive solare, etc.⁴⁸ Datarea M.30 este una ce ar trebui corelată cu ideea persistenței unor tradiții Monteoru în acest areal și poate repune în discuție apariția unor *importuri* în așezările Noua sau chiar acele așezări aflate mai la sud în câmpie, cum este cea de la Independența (jud. Prahova) în care apar materiale Monteoru asociate cu cele Noua⁴⁹, dar și problema fazei Noua I în care încă se regăsesc elemente Monteoru⁵⁰.

Prezența decorului de tip *Besenstrich* indică aceeași etapă cronologică⁵¹. În umplutura gropii M.4 au fost descoperite fragmente ceramice dintre care unul este decorat cu măturica, alte două având brâu alveolat. O cană decorată cu *Besenstrich* a fost descoperită în M.31, alte două vase provin din M.35 și M.41, iar fragmente au apărut și în M.49 și CPL. C, dar și în stratul arheologic aflate în poziție secundară. În zona subcarpatică ceramică striată asociată cu cea specifică culturii Monteoru târziu apare într-o serie de situri⁵², iar mai spre sud în zona câmpiei piemontane menționăm alături de descoperirile izolate de la Târgșoru Vechi⁵³, Urlați⁵⁴, Mizil⁵⁵, pe cele recente din așezarea de la

Independența⁵⁶. Ceramică striată asociată cu cea decorată cu triunghiuri hașurate, dar și cești cu o toartă supraînălțată, vase sac cu brâu, apare și la Mălăieștii de Jos *Mornel*, dar aici lipsesc elementele (clare) monteorene târzii⁵⁷. Descoperiri Monteoru târzii regăsim în acest areal și la Tinosu⁵⁸, Budureasca⁵⁹, Șoimești *Merez*⁶⁰, Ghinoiaica *Ravena Gruiu*⁶¹.

Prezența la Câmpina a unor vase Monteoru specifice etapei târzii sau a unora cu puternice analogii cu cele de la Balintești *Cioinagi* și corelațiile cu datările absolute se adaugă dovezilor persistenței acestei manifestări culturale în zona dealurilor subcarpatice din nordul Munteniei în plină evoluție culturală Noua⁶². Elementele de tip Balintești-Gârbovăț definite ca mărturii ale unei faze târzii a culturii Monteoru⁶³ sau chiar nucleului Noua⁶⁴ se adaugă celor Noua prezente în acest cimitir. Mai remarcăm două vase din care unul de tip *kantharos* (Pl. 19/4), celălalt o cană (Pl. 8/5), ambele prevăzute cu toarte triunghiulare în secțiune.

Evoluția culturii Noua a fost încadrată în intervalul secolelor XV–XII⁶⁵, eventual cu un debut chiar mai timpuriu „în jurul anului 1600”⁶⁶. Datările și inventarele unor morminte de la Câmpina ar putea indica o evoluție mai îndelungată a culturii Noua în zona subcarpatică până în sec. XI î.Hr., ipoteză de altfel deja expusă⁶⁷. Aceste elemente se pot adăuga mai vechilor discuții, constituindu-se în argumente suplimentare asupra posibilei evoluții paralele a comunităților Noua și în acest areal cu debutul culturilor Hallstattului timpuriu în Transilvania⁶⁸ sau în spațiul răsăritean⁶⁹. Remarcăm și o serie de trei datări ¹⁴C de la Durankulak pentru nivelul

⁵⁵ Inedit, materiale descoperite în anul 1977, aflate în depozitul MJIA.

⁵⁶ Frînculeasa 2012, pl. 79–81.

⁵⁷ Frînculeasa 2012, pl. 83; cercetări restrânse în cadrul șantierului eneolitic Mălăieștii de Jos.

⁵⁸ Vulpe, Vulpe 1924.

⁵⁹ Frînculeasa 2011, p. 56, fig. 4/6–9.

⁶⁰ Inedit, cercetări de suprafață A. Frînculeasa.

⁶¹ Inedit, cercetări de suprafață D. Lichiardopol.

⁶² Motzoi-Chicideanu, Șandor-Chicideanu 1999, p. 64–66; Motzoi-Chicideanu 2003a, p. 51; Frînculeasa *et alii* 2011, p. 155.

⁶³ Zaharia 1963.

⁶⁴ Florescu 1991, p. 27–28; Dascălu 1994; Motzoi-Chicideanu 2011, p. 371.

⁶⁵ Petrescu-Dîmbovița 2001, p. 285.

⁶⁶ Motzoi-Chicideanu 2003a, p. 49.

⁶⁷ Laszlo 1997, p. 249.

⁶⁸ Andrițoiu 1992, p. 68 și urm.; Andrițoiu, Vasiliev 1993, p. 104.

⁶⁹ Dergacev 2011 (pentru piese/depozite din bronz); vezi și datările de la Siret (Bucovina) pentru așezarea Gava-Holihady (Laszlo 2010).

⁴² Frînculeasa 2012, pl. 66.

⁴³ Frînculeasa, Lichiardopol 2011, fig. 3/2, 3; Frînculeasa 2012, pl. 17.

⁴⁴ Leahu 2003.

⁴⁵ Frînculeasa 2012, pl. 52/4–6.

⁴⁶ Frînculeasa 2012, pl. 50/5, 8.

⁴⁷ Frînculeasa 2012, pl. 35/5, 8.

⁴⁸ Frînculeasa 2012, pl. 21/3, 5; 28/3, 5, 6.

⁴⁹ Frînculeasa 2012, pl. 79–81.

⁵⁰ Florescu 1964, p. 169, 179–180; Florescu, Florescu 1990.

⁵¹ Motzoi-Chicideanu 2004, p. 72 și urm.

⁵² Motzoi-Chicideanu 2004, p. 72.

⁵³ Teodorescu 1961, p. 637.

⁵⁴ Frînculeasa *et alii* 2008, p. 77, fig. 4/3–5.

Coslogeni aflate în intervalul 2960–2850 BP⁷⁰, finalul evoluției acestor comunități (mai puțin pentru nord-estul Bulgariei) fiind propus undeva în intervalul 1200/1100–1150/1000 BC⁷¹.

CONCLUZII

Aflat într-o zonă a contactelor culturale, inclusiv pe o cale de comunicare probabil bine cunoscută în epocă, cimitirul de la Câmpina marchează o perioadă de coabitare a unor comunități cu tradiții culturale diverse ce și-au găsit în acest loc exprimarea. Datările absolute corelate cu cele de cronologie relativă au generat informații ce reflectă evoluția cimitirului de la o etapă caracterizată de prezența elementelor Monteoru uneori mixate cu cele Noua și asociate cu Tei, la cele Noua târzii. În Subcarpații Munteniei, tradițiile Monteoru par a se conserva în paralel cu evoluția culturii Noua în areale apropiate, respectiv Moldova, sudul și sud-estul Munteniei sau Transilvania. După o perioadă de coabitare și influențare, treptat tradițiile Monteoru sunt asimilate și înlocuite de cele Noua.

Fără să aibă inventare bogate sau spectaculoase, riturile și ritualurile marchează un cimitir unitar și în același timp sintetizează o comunitate ce se percepea ca un grup social ce avea conștiința tradițiilor în interiorul cărora evolua.

Am constatat existența unor inventare mai complexe în cadrul mormintelor de femei în cazul celor de înhumare și a bărbaților pentru cele de incinerare. Ritul de incinerare este cu două excepții dedicat adulților. Dacă în cazul M.35A un copil este înmormântat împreună cu un adult M.35B, mormântul de incinerare M.29 aparține unui adolescent cu vârsta de 14–16 ani. Această situație ar putea semnala că la acea vârstă persoana era considerată deja adultă. Observația aceasta corelată cu altele ar putea reprezenta indicii legate de existența unui anumit ritual de trecere când un copil devenea adult.

De asemenea, remarcăm apariția în zona centrală a ceea ce pare nucleul cimitirului, a unui grupaj de morminte de copii (Pl. 27). Dispunerea și orientarea mormintelor de înhumare relevă existența unor asocieri de gen între grupele adulților și copiilor. Dacă în cazul bărbaților observăm anumite constante, mormintele de femei au orientări și poziționări diverse.

Observațiile rezultate din cercetarea cimitirului de la Câmpina oferă o bază importantă de informații utile pentru înțelegerea evoluției comunităților umane în acest areal geografic, respectiv zona Subcarpaților Munteniei.

BIBLIOGRAFIE

- Andrițoiu 1992 – I. Andrițoiu, *Civilizația tracilor din sud-vestul Transilvaniei în epoca bronzului*, BTHR II, București, 1992.
- Andrițoiu, Vasiliev 1993 – I. Andrițoiu, V. Vasiliev, *Quelques considerations concernant la culture Noua en Transylvanie*, CCDJ 10, 1993, p. 101–123.
- Boyadziev 1995 – Y. D. Boyadziev, *Chronology of Prehistoric Cultures in Bulgaria*, p. 149–191, în: D. W. Bailey, I. Panayotov (Eds.), *Prehistoric Bulgaria*, Monographs in World Archaeology No. 22, Prehistory Press, Madison, Winsconsin, 1995.
- Dascălu 1994 – L. Dascălu, *Probleme ale bronzului târziu din nord-estul României. Rit și ritual funerar în cultura Noua*, Hierasus 9, 1994, p. 135–165.
- Dascălu 2007 – L. Dascălu, *Bronzul mijlociu și târziu în Câmpia Moldovei*, Iași, 2007.
- Dergacev 2011 – V. A. Dergacev, *Topory-kelty pozdney bronzy Karpato-Podunavja, 2, Kelty i serpy nižnego Podunavja / Socket Axes and Sickles from Lower Danube area*, Chișinău, 2011.
- Faccia, Williams 2008 – K. J. Faccia, R. C. Williams, *Schmorl's Nodes: Clinical Significance and Implications for the Bioarchaeological Record*, International Journal Of Osteoarchaeology 18, 2008, p. 28–44.
- Florescu 1964 – A. C. Florescu, *Contribuții la cunoașterea culturii Noua*, ArhMold 2–3, 1964, p. 143–216.
- Florescu 1991 – A. C. Florescu, *Repertoriul culturii Noua-Coslogeni din România. Așezări și necropole*, CCDJ 9, 1991.
- Florescu, Florescu 1990 – A. Florescu, M. Florescu, *Unele observații cu privire la geneza culturii Noua în zonele de curbură ale Carpaților Răsăriteni*, ArhMold 30, 1990, p. 49–102.
- Frînculeasa 2010 – A. Frînculeasa, *Câmpina „Slobozia” Parohia Sf. Nicolae – Cimitirul din epoca bronzului – Lumea morților în preistoria locului* (pliant expoziție), 2010.
- Frînculeasa 2011 – A. Frînculeasa, *Descoperiri funerare din epoca bronzului la Budureasca – Vadu Săpat, jud. Prahova*, MCA S.N. 7, 2011, p. 51–71.
- Frînculeasa 2011a – A. Frînculeasa, *Câmpina – Slobozia, mărturii ale spiritualității locului: cimitirul din epoca bronzului*, (catalog expoziție), M. Frînculeasa, A. Frînculeasa (Ed.), Ploiești, 2011.
- Frînculeasa 2012 – A. Frînculeasa, *Arheologie și Istorie. Parohia „Sfântul Nicolae” Câmpina, jud. Prahova*, Târgoviște, 2012.
- Frînculeasa et alii 2008 – A. Frînculeasa, D. Garvăn, M. Frînculeasa, B. Voicu, I. Adamescu, *Descoperiri arheologice în bazinul râului Cricovul Sărat, județul Prahova*, AMIAP S.N. III–IV (11–12), 2008 (2007–2008), p. 47–100.

⁷⁰ Boyadziev 1995, p. 187.

⁷¹ Petrescu-Dîmbovița 2001, p. 285; Irimia 2010, p. 45; I. Motzoi-Chicideanu 2011, p. 56; Dergacev 2011, p. 244.

- Frînculeasa et alii 2011 – A. Frînculeasa, A. D. Soficaru, O. Negrea, M. Mărgărit, M. Frînculeasa, B. Preda, C. David, *Cimitirul din epoca bronzului de la Câmpina (jud. Prahova)*, Studii de Preistorie 8, 2011, p. 139–181.
- Frînculeasa, Lichiardopol 2011 – A. Frînculeasa, D. Lichiardopol, *Bronze age funeral discoveries in Câmpina, Prahova County – preliminary notes*, Thraco-Dacica S.N. 11 (XXV–XXVI), 2010–2011, 1–2, p. 47–58.
- Frînculeasa, Negrea, Soficaru 2011 – A. Frînculeasa, O. Negrea, A. Soficaru, *Câmpina, jud. Prahova*, CCA, campania 2010, A XLV a Sesiune națională de rapoarte arheologice Sibiu, 26–29 mai 2011, p. 167–168.
- Frînculeasa, Frînculeasa, Moga 2011 – M. Frînculeasa, A. Frînculeasa, P. Moga, *The Awareness of Values through Education. "Saint Nicholas" Parish, Campina (Prahova, Romania) – Crucible of Local Cultural and Spiritual Patrimony – Romanian Funds (The Administration of National Cultural Fund) for Cultural Education*, in: Nicola V, Ka-Lok Ng (Eds.) *Recent Researches In Chemistry, Biology, Environment, Arts And Culture. Proceedings of the 2nd International Conference On Arts And Culture*, Montreux, 2011, p. 40–46.
- Frînculeasa et alii 2012 – A. Frînculeasa, O. Negrea, B. Preda, C. Dumitrescu, A. D. Soficaru, *Câmpina, jud. Prahova*, CCAR, campania 2011, A XLVI a Sesiune națională de rapoarte arheologice Târgu-Mureș, 23–26 mai 2012, p. 194–195.
- Frînculeasa, Stihl 2012 – A. Frînculeasa, C. Stihl, *Vitreous Beads Found at the Bronze Age Cemetery from Câmpina (Prahova)*, Annales d'Université „Valahia” Târgoviște, Section d'Archéologie et d'Histoire, Tome XIV, Numero 2, 2012, p. 17–27.
- Frînculeasa et alii 2013 – A. Frînculeasa, O. Negrea, B. Preda, C. Dumitrescu, A. D. Soficaru, *Câmpina, jud. Prahova*, CCAR, campania 2012, A XLVII a Sesiune națională de rapoarte arheologice Craiova, 27–30 mai 2013, p. 41.
- Gładykowska-Rzeczycka 1998 – J. J. Gładykowska-Rzeczycka, *Periostitis: Cause, Form and Frequency in Paleopathology*, Vol. XXXVIII, Nr. 3, 1998, p. 217–236.
- Goodman 1989 – A. H. Goodman, *Dental Enamel Hypoplasias in Prehistoric Populations*, Advances in Dental Research 3, 1989, p. 265–271.
- Görsdorf, Bojadziev 1996 – J. van Görsdorf, J. Bojadziev, *Zur absoluten Chronologie der bulgarischen Urgeschichten. Berliner ¹⁴C datierungen von bulgarischen archäologischen Fundplätzen*, Eurasia Antiqua 2, 1996, p. 105–173.
- Harding 2011 – A. Harding, *Evidence for prehistoric salt extraction rediscovered in the Hungarian Central Mining Museum*, AntJournal 91, 2011, p. 1–23.
- Harding, Kavruk 2010 – A. Harding, V. Kavruk, *A prehistoric salt production site at Băile Figa, Romania*, Eurasia Antiqua 16, 2010, p. 131–167.
- Irimia 2010 – M. Irimia, *Considerations concernant la fin de la culture Coslogeni*, SCIVA 61, 2010, 1–2, p. 31–68.
- Jung, Weninger 2002 – R. Jung, B. Weninger, *Appendix: Zur Realität der Diskrepanz zwischen den kalibrierten ¹⁴C-Daten und der historisch-archäologischen Datierung in Kastanas*, p. 281–298, in: R. Jung, Kastanas. *Die Drehscheibenkeramik der Schichten 19 bis 11. Teil 1*, Prahistorische Archaeologie in Südosteuropa 18/1, Kiel, 2002.
- Laszlo 1993 – A. Laszlo, *Dates radiocarbone et chronologie de la civilisation Noua-Sabatinovka-Coslogeni*, CCDJ 10, 1993, p. 23–41.
- Laszlo 1997 – A. Laszlo, *Datarea prin radiocarbon în arheologie*, București, 1997.
- Laszlo 2010 – A. Laszlo, *Zur Chronologie der späten Bronzezeit und der älteren Hallstattperiode in nord-östlichen Karpatenraum. Die radiokarbon-Datierung der Gava-Holihady Siedlung von Siret (Bukowina)*, StCom Satu Mare, seria Arheologie, 26/1, 2010, p. 121–132.
- Laszlo 2011 – A. Laszlo, *Unele probleme ale epocii bronzului din regiunile est-carpătice. Observații pe marginea unei cărți recente*, ArhMold 34, 2011, p. 261–269.
- Kacso, Metzger-Nebelsick, Nebelsik 2011 – C. Kacso, C. Metzger-Nebelsick, L. D. Nebelsik, *New work at the late bronze age tumulus cemetery of Lăpuș in Romania*, în: Ancestral Landscapes. TMO 58, Maison de l'Orient et de la Méditerranée, Lyon, 2011, p. 341–353.
- Larsen 1995 – C. S. Larsen, *Biological changes in Human Populations with Agriculture*, Annual Review of Anthropology 24, 1995, p. 185–213.
- Lichiardopol, Frînculeasa, Soficaru 2009 – D. Lichiardopol, A. Frînculeasa, A. D. Soficaru, *Câmpina, jud. Prahova*, CCA (campania 2008), Târgoviște, 2009, p. 281–283.
- Lichiardopol, Frînculeasa, Soficaru 2010 – D. Lichiardopol, A. Frînculeasa, A. D. Soficaru, *Câmpina, jud. Prahova*, CCA (campania 2009), Suceava, 2010, p. 247–248.
- Leahu 2003 – V. Leahu, *Cultura Tei. Grupul cultural Fundenii Doamnei. Probleme ale epocii bronzului în Muntenia*, BTHR XXXVIII, București, 2003.
- Motzoi-Chicideanu 2003 – I. Motzoi-Chicideanu, *Câteva remarci asupra studiului descoperirilor mortuare*, p. 65–76, în: *In memoriam RADU POPA, Temeiuri ale civilizației românești în context european* (coord. D. Marcu Istrate, A. Istrate, C. Gaiu), Bistrița-Năsăud, 2003.
- Motzoi-Chicideanu 2003a – I. Motzoi-Chicideanu, *Câteva considerații asupra culturii Monteoru*, Mousaios 7, 2003, p. 7–59.
- Motzoi-Chicideanu 2004 – I. Motzoi-Chicideanu, *Observații asupra cimitirului din epoca bronzului de la Pietroasa Mică*, Mousaios 9, 2004, p. 57–100.
- Motzoi-Chicideanu 2011 – I. Motzoi-Chicideanu, *Obiceiuri funerare în epoca bronzului la Dunărea Mijlocie și Inferioară I–II*, București, 2011.
- Motzoi-Chicideanu, Șandor-Chicideanu 1999 – I. Motzoi-Chicideanu, M. Șandor-Chicideanu, *Cercetările arheologice de la Năieni-Zănoaga (jud. Buzău). Campaniile 1982–1986, 1988–1993 și 1996*, MCA S.N. 1, 1999, p. 59–97.
- Motzoi-Chicideanu, Gugiu 2001–2002 – I. Motzoi-Chicideanu, D. Gugiu, *Un mormânt din epoca bronzului descoperit la Cârlo-mănești jud. Buzău*, SCIVA 52–53, 2001–2002, p. 5–41.
- Motzoi-Chicideanu, Șandor-Chicideanu 2010 – I. Motzoi-Chicideanu, M. Șandor-Chicideanu, *Cimitirul din epoca Bronzului de la Cârlo-mănești – La Arman. Campaniile 2003–2007*, MCA S.N. 6, 2010, p. 21–70.
- Nicic 2008 – A. Nicic, *Interferențe cultural-cronologice în nord-vestul Pontului Euxin la finele mil. II – începutul mil. I. a. Chr.*, Biblioteca Tyrageția XV, Chișinău, 2008.
- Ortner 2003 – D. J. Ortner, *Identification of pathological conditions in human skeletal remains*, Academic Press, 2003.
- Palincaș 1996 – N. Palincaș, *Valorificarea arheologică a probelor ¹⁴C din fortificația aparținând bronzului târziu de la Popești (jud. Giurgiu)*, SCIVA 47, 1996, 3, p. 239–295.

- Petrescu-Dîmbovița 2001 – M. Petrescu-Dîmbovița, *Perioada târzie a epocii bronzului*, p. 272–287, în: *Istoria Românilor I*, București, 2001.
- Popa, Boroffka 1996 – D. Popa, N. Boroffka, *Considerații privind cultura Noua. Așezarea de la Țichindeal, jud. Sibiu*, SCIVA 47, 1996, 1, p. 51–61.
- Sava 2002 – E. Sava, *Die Bestattungen der Noua-Kultur. Ein Beitrag zur Erforschung spätbronzezeitlicher Bestattungsriten zwischen Dnestr und Westkarpaten*, PAS 19, Kiel, 2002.
- Sava, Agulnikov 2003 – E. Sava, S. Agulnikov, *Contribuții noi la definirea ritului funerar de tip Sabatinovka*, în: E. Sava (red.), *Interferențe cultural-cronologice în spațiul nord-pontic*, Chișinău, 2003, p. 113–138.
- Sava, Kaiser 2011 – E. Sava, E. Kaiser, *Poselenie s „zolinikami” i sela Odaia-Miciurin, Respublika Moldova: Die Siedlung mit „Aschugeln” beim Dorf Odaia-Miciurin, Republik Moldova (Archäologische und naturwissenschaftliche Untersuchungen)*, Biblioteca Tyrasgria XI, Chișinău, 2011.
- Șandor-Chicideanu 2003 – M. Șandor-Chicideanu, *Cultura Zuto Brdo-Gârle Mare. Contribuții la cunoașterea epocii bronzului la Dunărea Mijlocie și Inferioară*, I–II, Cluj-Napoca, 2003.
- Teodorescu 1961 – V. Teodorescu, *Epoca bronzului*, p. 636–637, în: D. Popescu, N. Constantinescu, Gh. Diaconu, V. Teodorescu, *Șantierul arheologic Târgșor*, MCA 7, 1961, p. 631–644.
- Vulpe, Vulpe 1924 – R. Vulpe, E. Vulpe, *La fouilles de Tinosu*, Dacia 1, 1924, p. 166–223.
- Waldron 2009 – T. Waldron, *Palaeopathology*, Cambridge University Press, 2009.
- Walker et alii 2009 – P. L. Walker, R. R. Bathurst, R. Richman, T. Gjerdrum, V. A. Andrushko, *The Causes of Porotic Hyperostosis and Cribra Orbitalia: A Reappraisal of the Iron-Deficiency-Anemia Hypothesis*, American Journal of Physical Anthropology 139, 2009, p. 109–125.
- Whitaker 2007 – K. Whitaker, *How do dental studies contribute to the reconstruction of the lives of past peoples?*, 1st Summer School of the European Anthropological Association, 16–30 June, 2007, Prague, EAA Summer School eBook 1, 2007, p. 27–33.
- Wollmann, Ciugudean 2005 – V. Wollmann, H. Ciugudean, *Noi cercetări privind mineritul antic în Transilvania (I)*, Apulum 42, 2005, p. 95–116.
- Zaharia 1963 – E. Zaharia, *Das Gräberfeld von Balintești-Cioinagi und einige Fragen der Bronzezeit in der Moldau*, Dacia N.S. 7, 1963, p. 139–176.
- Pl. 7. Vase din M.36.
- Pl. 8. M.37: pietre din movilă (1); detaliu mormânt (2); vas *in situ* (3); vas (4–5).
- Pl. 9. M.38 (1); fragmente de vase provenind din M.38 (2); M.48 (5, 7); fragment de vas din M.48.
- Pl. 10. M.42 (1); M.49 (2), detaliu craniu M.49 (3); fragmente ceramice decorate cu *Besenstrich* descoperite în M.49 (4, 5); vârf de săgeată din silex descoperit în M.49 (6).
- Pl. 11. M.41: movila din piatră (1) și mormânt (2); detaliu cu vasul *in situ* (3); vas cu *Besenstrich* (4–5), fragment de vas (6).
- Pl. 12. M.43 (1) cu detaliu vas *in situ* (2); fragment de vas din M.43 (3–4); M.44 (5); fragmente de vase descoperite în M.44 (5–6).
- Pl. 13. M.45 (1, 3) și cuptorul medieval (3); fragment de vas deranjat descoperit în apropierea M.45 (2); movilă din piatră a M.46 (4); M.46 (5).
- Pl. 14. M.47 (1), detalii (2, 3); vase descoperite în M.47 (4–7).
- Pl. 15 – M.51 (1), detaliu vas *in situ* (2), vas (3–4); M.52 (5).
- Pl. 16. M.53: movila din piatră (1); detaliu mormânt (2) și vas *in situ* (3); vas (4, 6); fragment de mărgică din lut (5).
- Pl. 17. M.55 (1–3), craniu *in situ* (2); vas (4–6), fragment ceramic *in situ* (5); pietre de la M.56 (3).
- Pl. 18. Desen cu M.55, M.56, M.57 (1); M.56 (6); vase descoperite în M.56 (2–5).
- Pl. 19. M.57: detalii (1–2); vase (3–5), groapă mormânt (6).
- Pl. 20. Complexe de tip cenotaf: CPL B (1, 4), vas descoperit în CPL B (7); CPL C (2), vas descoperit în CPL C (3); CPL B și groapa M.47 (6).
- Pl. 21. Complex medieval L 1 (1–2), detaliu cuptor (2), vas descoperit în L 1 (4–5); complex recent (3).
- Pl. 22. Detalii cu mormintele de inhumatie: M.37 (1), M.39 (2), M.40 (3), M.41 (4), M.42 (5), M.43 (6).
- Pl. 23. Detalii cu mormintele de inhumatie: M.44 (1), M.46 (2), M.47 (3), M.49 (4).
- Pl. 24. Detalii cu mormintele de inhumatie: M.50 (1), M.51 (2), M.52 (3).
- Pl. 25. Inventarele mormintelor (2011–2012).
- Pl. 26. Planul general al cimitirului cu poziționarea mormintelor cercetate în campaniile 2011–2012 (M.35–M.57).
- Pl. 27. Distribuția mormintelor în plan cu determinările antropologice pe grupe de vârstă și sex.
- Pl. 28. Detalii cu semne ale unor patologii pe oase: M.41, clavicula stângă cu o fractură simplă, vedere superioară (1); M.41, *cribra cranii* (2, 4); M.47, condilul mandibular drept, vedere medială (3).
- Pl. 29. Câmpina 2008–2012, vase descoperite în morminte.
- Pl. 30. Câmpina 2008–2012, înserierea mormintelor după rit și inventar ceramic în relație cu grupa de sex (1), Câmpina 2008–2012 înserierea mormintelor de femei după rit, ritual și obiecte de port (2).

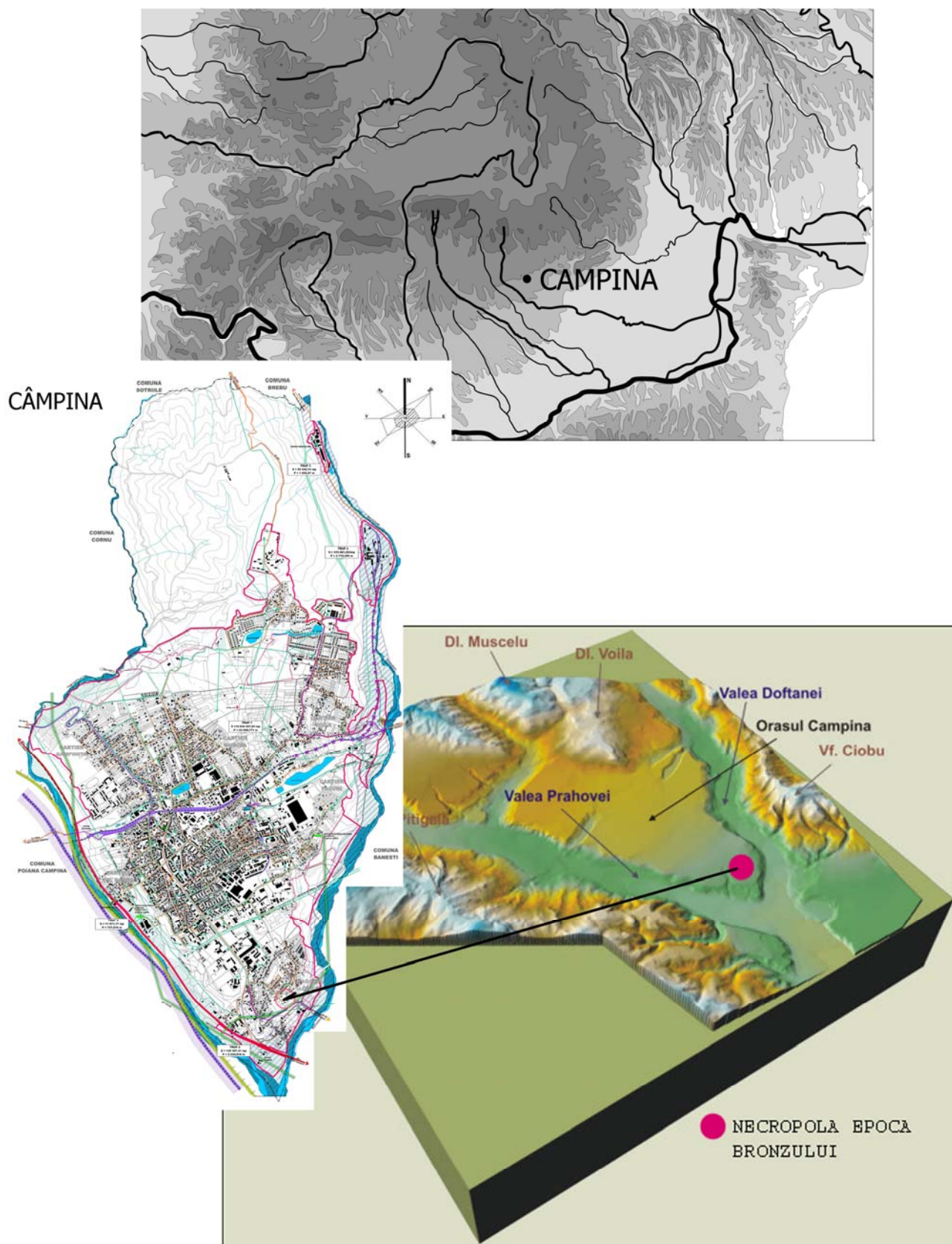
LISTA ILUSTRAȚIILOR

- Pl.1. Poziționarea localității și a cimitirului din epoca bronzului de la Câmpina (jud. Prahova).
- Pl. 2. Câmpina *Slobozia*: fotografii aeriene, vedere dinspre est și sud-est (1, 2); cimitirul din epoca bronzului și casa parohială văzute dinspre est (3).
- Pl. 3. Câmpina *Slobozia*: Parohia Sf. Nicolae cu poziționarea săpăturii arheologice.
- Pl. 4. Câmpina *Slobozia*: imagini din timpul cercetării.
- Pl. 5. M.35 (1, 3); vase din M.35 (2, 4–6).
- Pl. 6. M.36 (1), detalii cu vasele *in situ* (2–3); groapa și „ringul” din piatră după demontarea vaselor (4).

LIST OF ILLUSTRATIONS

- Pl. 1. Câmpina (Prahova county) - the position of the city and of the Bronze Age cemetery.
- Pl. 2. Câmpina *Slobozia*: aerial photography, view from the east and south-east (1, 2); the Bronze Age cemetery and the parsonage seen from the east (3).
- Pl. 3. Câmpina *Slobozia*: Saint Nicholas Parish with the position of the archaeological excavation area.

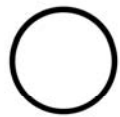
- Pl. 4. Câmpina *Slobozia*: images during research.
- Pl. 5. Gr.35 (1, 3); pots from Gr.35 (2, 4–6).
- Pl. 6. Gr.36 (1), details of pots *in situ* (2–3); the pit and the “ring” of stones after the pots were collected (4).
- Pl. 7. Pots from Gr.36.
- Pl. 8. Gr.37: mound of stones (1); grave detail (2); *in situ* pot (3); pot (4–5).
- Pl. 9. Gr.38 (1); pot fragments from Gr.38 (2); Gr.48 (5, 7); pot fragment from Gr.48.
- Pl.10. Gr.42 (1); Gr.49 (2); skull detail from Gr.49 (3); ceramic fragments with *Besenstrich* decoration discovered in Gr.49 (4, 5); flint arrowhead discovered in Gr.49.
- Pl. 11. Gr.41: mound of stones (1) and grave (2); detail of *in situ* pot (3); pot with *Besenstrich* decoration (4–5), pot fragment (6).
- Pl. 12. Gr.43 (1) with detail of *in situ* pot (2); pot fragment from Gr.43 (3–4); Gr.44 (5); pot fragments discovered in Gr.44 (5–6).
- Pl. 13. Gr.45 (1, 3) and the medieval oven (3); fragment of a disturbed pot found near Gr.45 (2); mound of stones over Gr.46 (4); Gr.46 (5).
- Pl. 14. Gr.47 (1), details (2, 3); pots discovered in Gr.47 (4–7).
- Pl. 15. Gr.51 (1), detail of *in situ* pot (2), pot (3–4); Gr.52 (5).
- Pl. 16. Gr.53: mound of stones (1); grave detail (2) and *in situ* pot (3); pot (4, 6); clay bead fragment (5).
- Pl. 17. Gr.55 (1–3), skull *in situ* (2); pot (4–6), *in situ* ceramic fragment (5); stones from Gr.56 (3).
- Pl. 18. Drawing of graves 55, 56, 57 (1); Gr.56 (6); pots discovered in Gr.56 (2–5).
- Pl. 19. Gr.57: details (1–2); pots (3–5), grave pit (6).
- Pl. 20. Cenotaph complexes: CPL B (1, 4), pot discovered in CPL B (7); CPL C (2), pot discovered in CPL C (3); CPL B and the pit of Gr.47 (6).
- Pl. 21. Medieval complex L 1 (1–2), oven detail (2), pot discovered in L 1 (4–5); recent complex (3).
- Pl. 22. Details of inhumation graves: Gr.37 (1), Gr.39 (2), Gr.40 (3), Gr.41 (4), Gr.42 (5), Gr.43 (6).
- Pl. 23. Details of inhumation graves: Gr.44 (1), Gr.46 (2), Gr.47 (3), Gr.49 (4).
- Pl. 24. Details of inhumation graves: Gr.50 (1), Gr.51 (2), Gr.52 (3).
- Pl. 25. Grave inventories (2011–2012).
- Pl. 26. General plan of the cemetery with the position of the graves excavated in 2011–2012 (Gr.35–Gr.57).
- Pl. 27. Grave distribution according to anthropological determinations of age and sex groups.
- Pl. 28. Details of pathological conditions in bones: Gr.41, left clavicle simple fracture, superior view (1); Gr.41, *cribra cranii* (2, 4); Gr.47, right mandibular condyle, medial view (3).
- Pl. 29. Câmpina 2008–2012 pots discovered in graves.
- Pl. 30. Câmpina 2008–2012, the seriation of the graves according to rite and ceramic inventory related to the sex group (1); Câmpina 2008–2012, the seriation of female graves according to rite, ritual and ornaments (2).



Pl. 1. Poziționarea localității și a cimitirului din epoca bronzului de la Câmpina (jud. Prahova).



1



zona cimitirului
din epoca bronzului

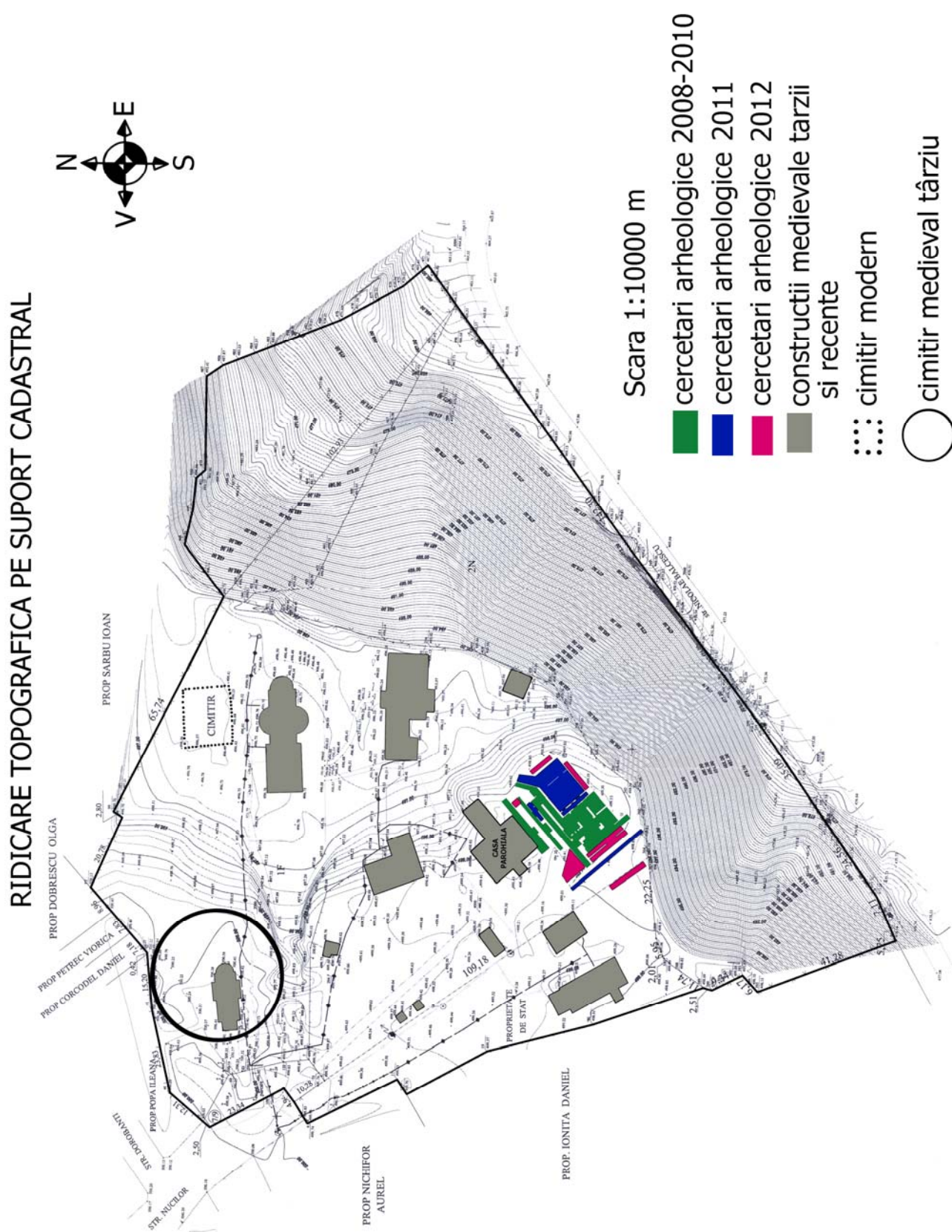


2

3



Pl. 2. Câmpina Slobozia: fotografii aeriene, vedere dinspre est și sud-est (1, 2);
cimitirul din epoca bronzului și casa parohială văzute dinspre est (3).



Pl. 3. Câmpina Slobozia: Parohia Sf. Nicolae cu poziționarea săpăturii arheologice.



Pl. 4. Câmpina Slobozia: imagini din timpul cercetării.



Pl. 5. M.35 (1, 3); vase din M.35 (2, 4-6).



1



2

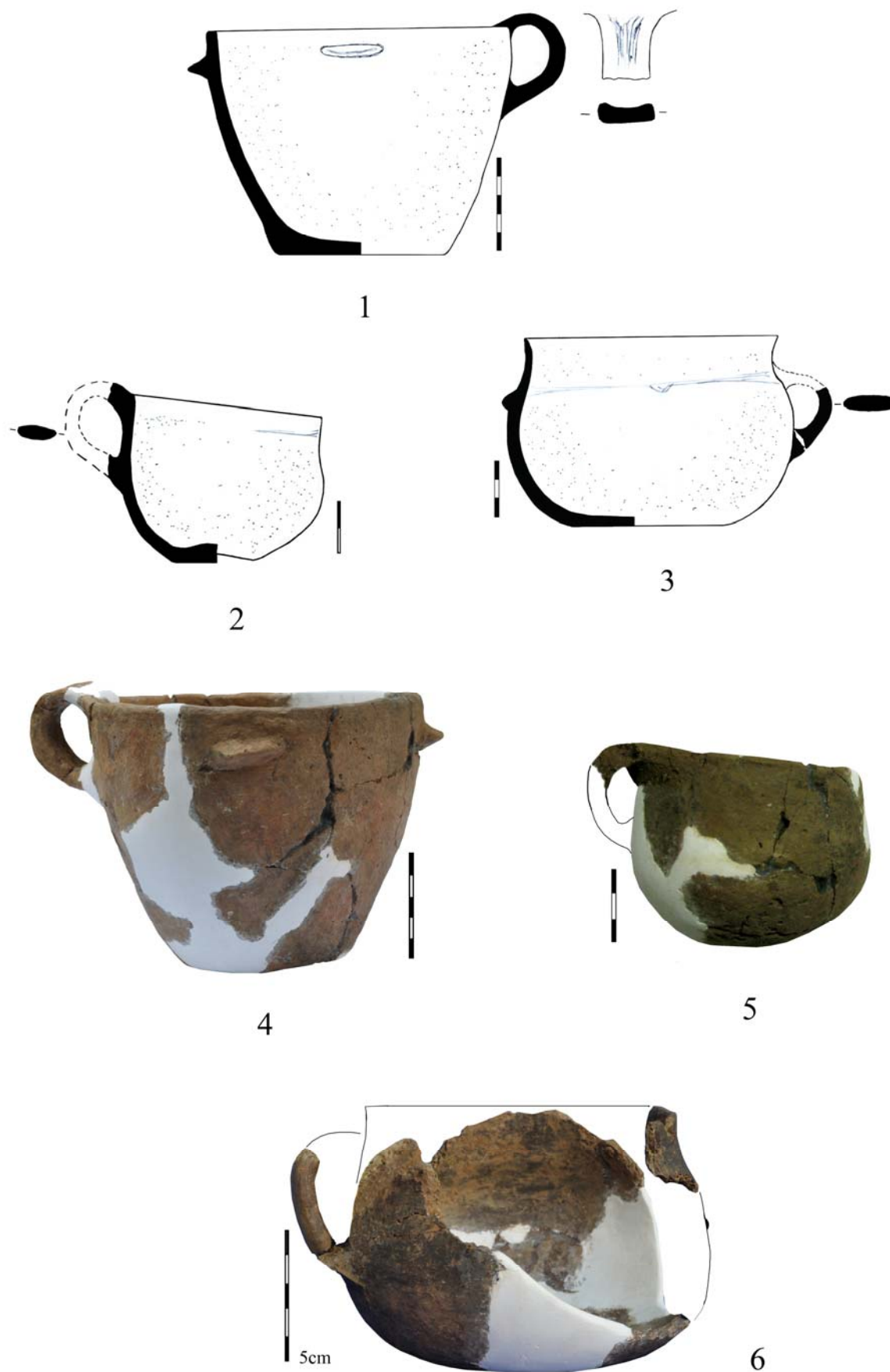


3



4

Pl. 6. M.36 (1), detalii cu vasele *in situ* (2–3); groapa și „ringul” din piatră după demontarea vaselor (4).



Pl. 7. Vase din M.36.

1



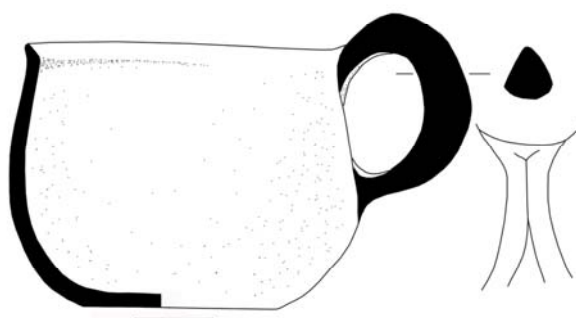
2



3



4

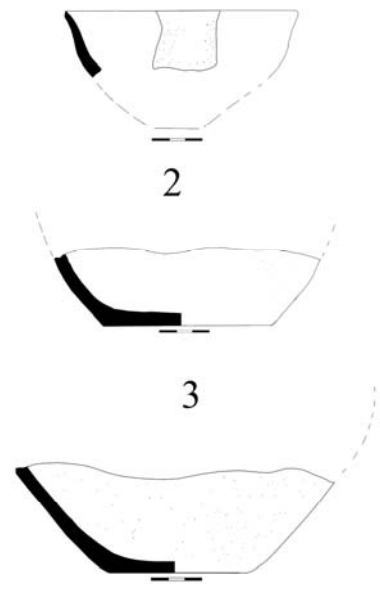


5

Pl. 8. M.37: pietre din movilă (1); detaliu mormânt (2); vas *in situ* (3); vas (4–5).



1



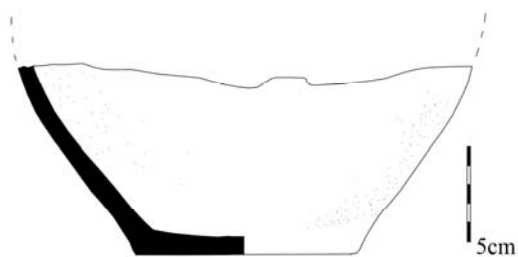
2

3

4



5



6



7

Pl. 9. M.38 (1); fragmente de vase provenind din M.38 (2); M.48 (5, 7); fragment de vas din M.48.



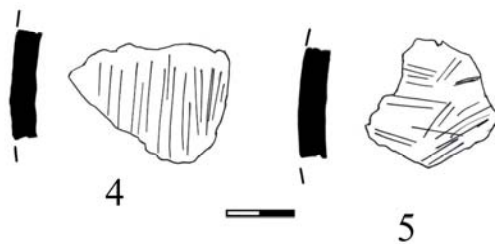
1



2



3



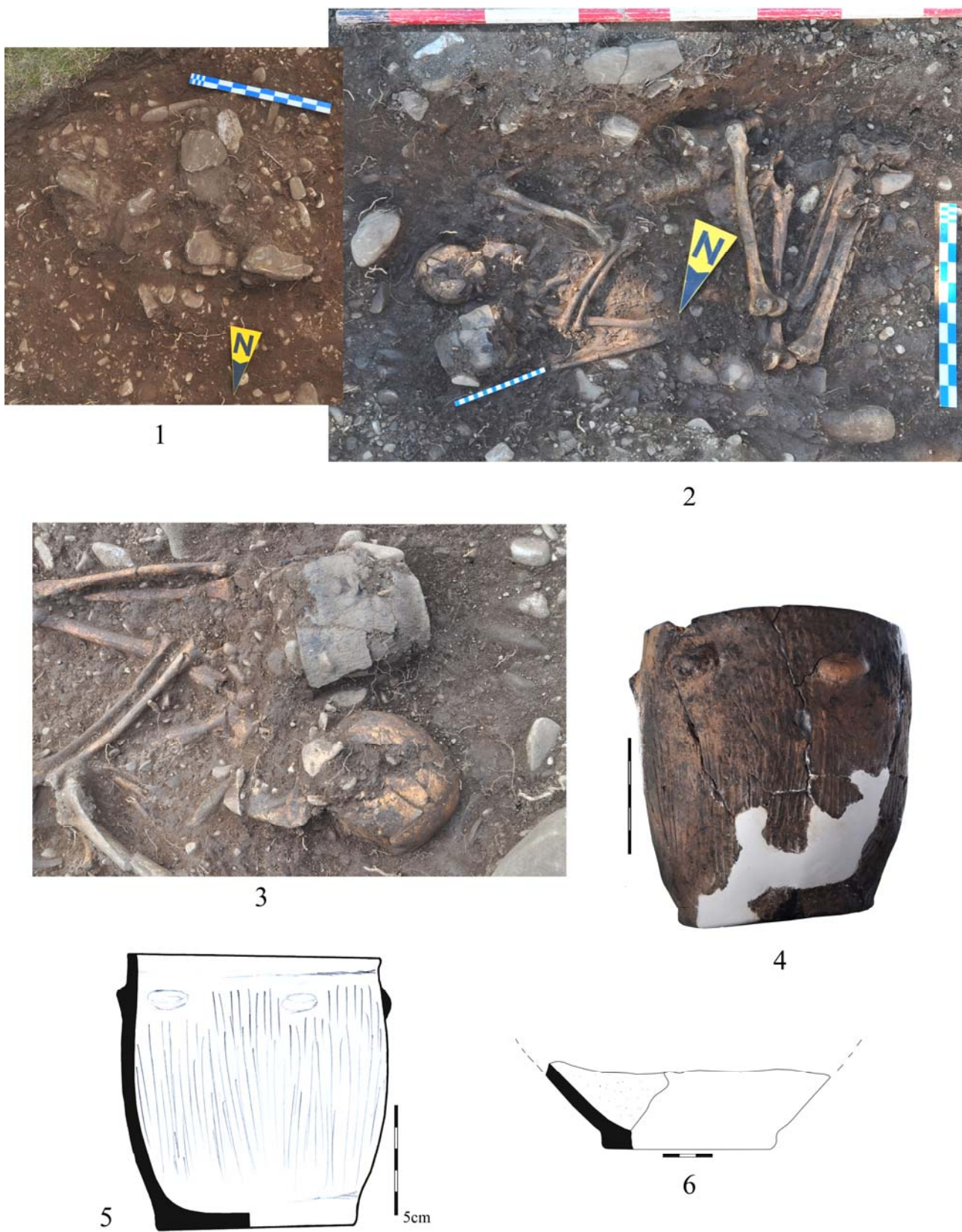
4

5



6

Pl. 10. M.42 (1); M.49 (2), detaliu craniu M.49 (3); fragmente ceramice decorate cu *Besenstrich* descoperite în M.49 (4, 5); vârf de săgeată din silex descoperit în M.49 (6).



Pl. 11. M.41: movila din piatră (1) și mormânt (2); detaliu cu vasul *in situ* (3); vas cu *Besenstrich* (4–5), fragment de vas (6).



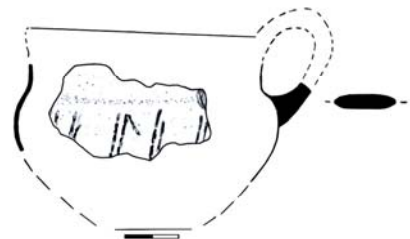
1



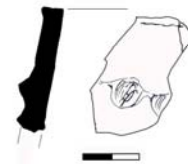
2



3



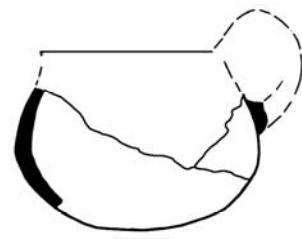
4



6

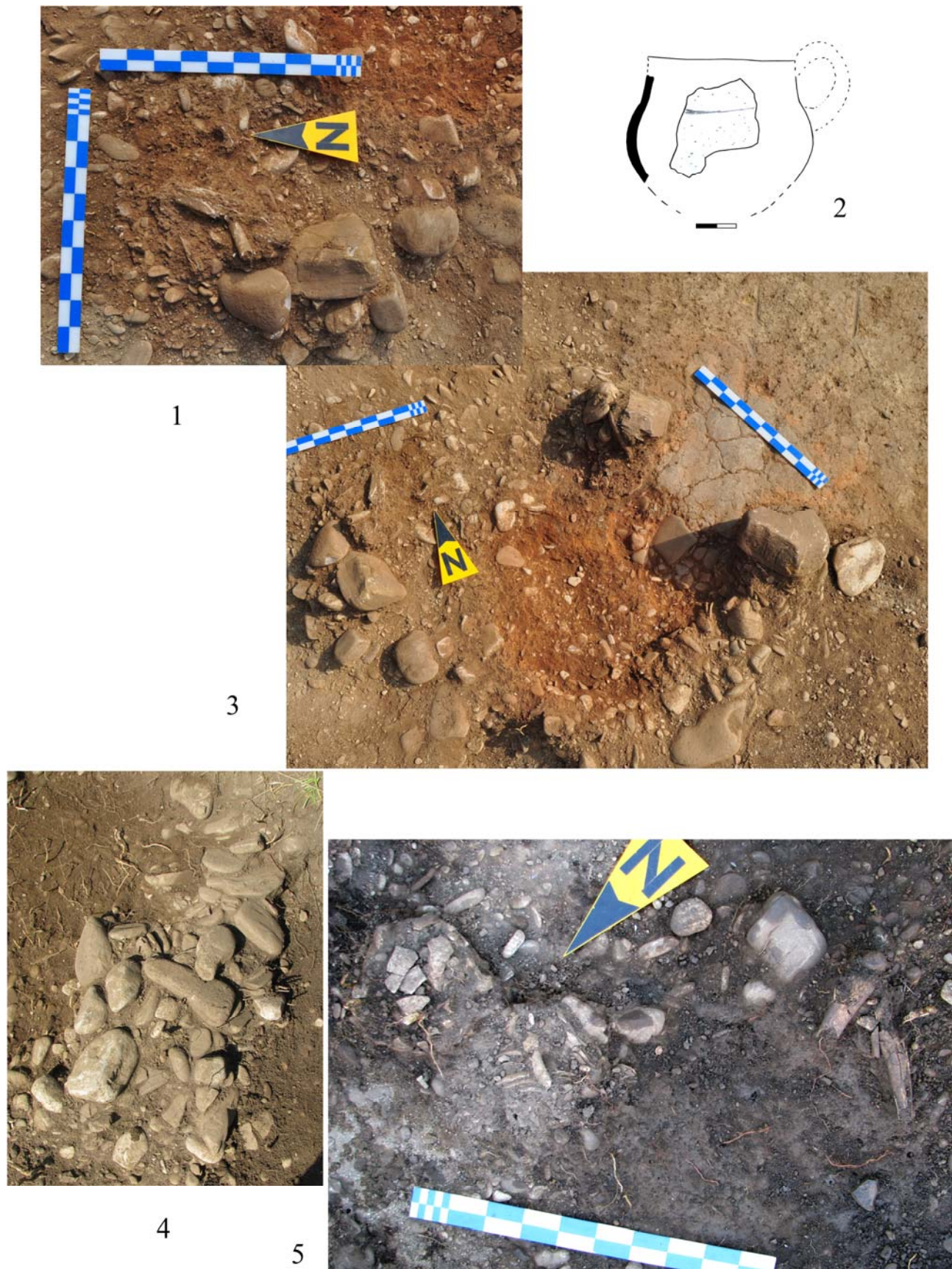


5

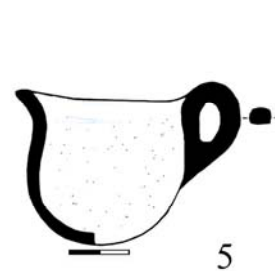
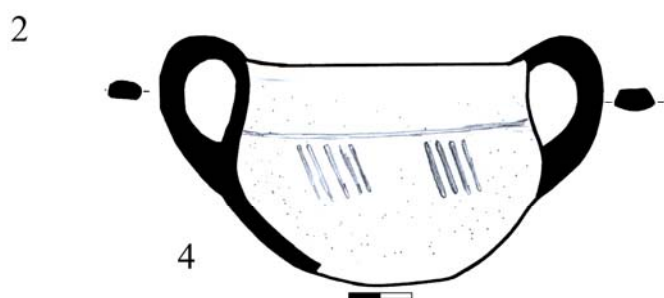


7

Pl. 12. M.43 (1) cu detaliu vas *in situ* (2); fragment de vas din M.43 (3–4); M.44 (5); fragmente de vase descoperite în M.44 (5–6).



Pl. 13. M.45 (1, 3) și cuptorul medieval (3); fragment de vas deranjat descoperit în apropierea M.45 (2); movilă din piatră a M.46 (4); M.46 (5).



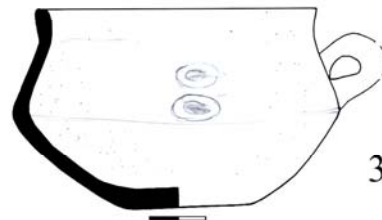
Pl. 14. M.47 (1), detalii (2, 3); vase descoperite în M.47 (4-7).



1



2



3



4



5

Pl. 15 – M.51 (1), detaliu vas *in situ* (2), vas (3–4); M.52 (5).



1

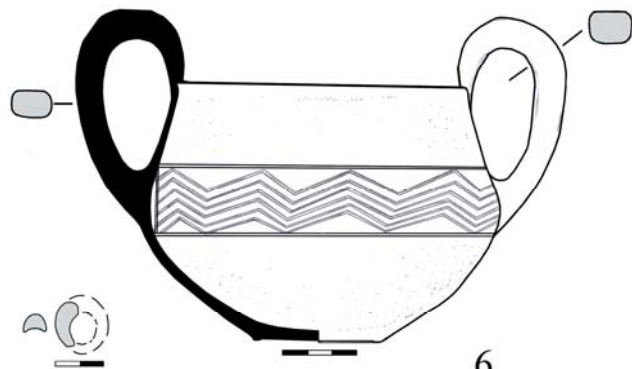


2

3



4



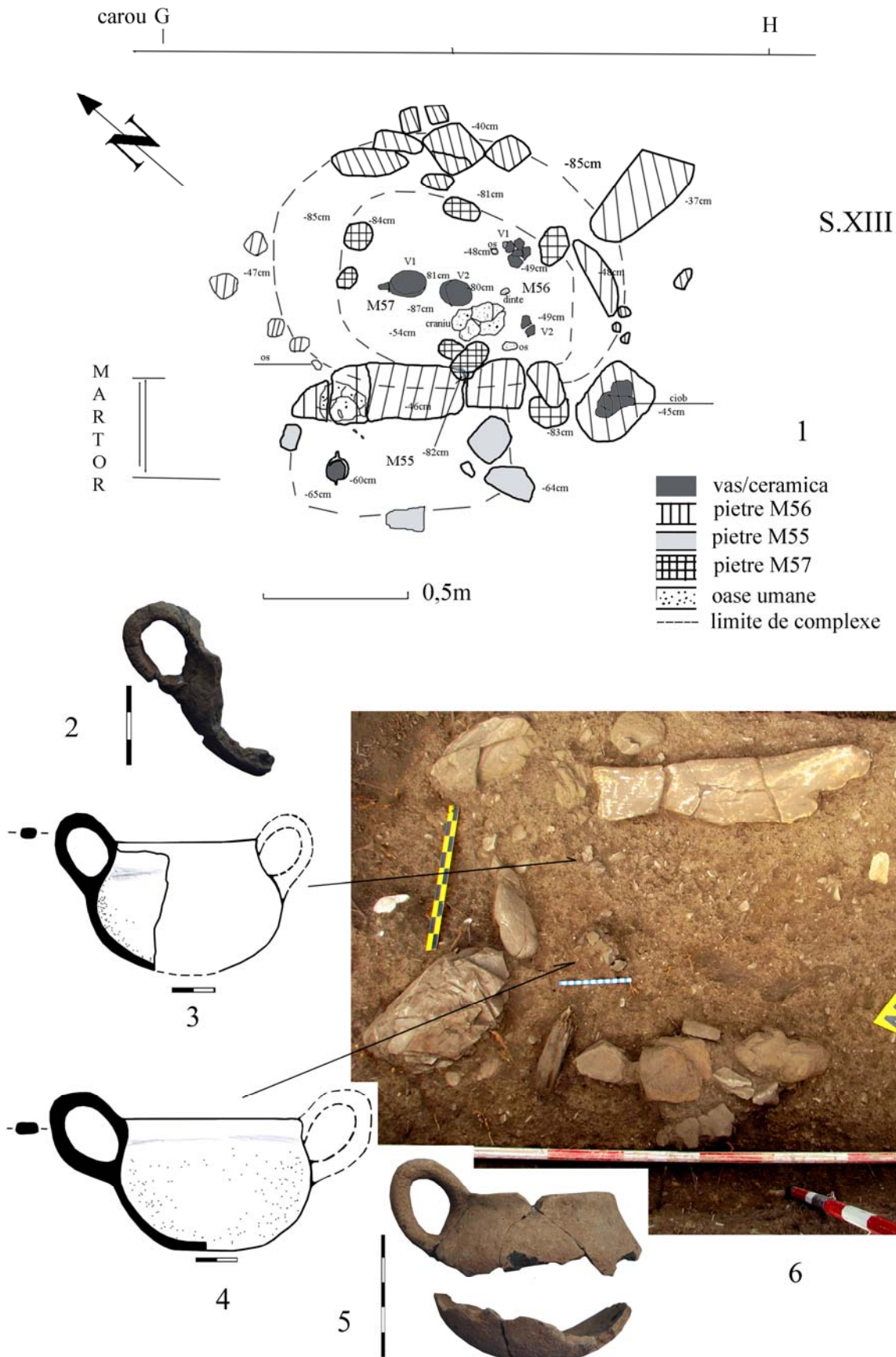
6

5

Pl. 16. M.53: movila din piatră (1); detaliu mormânt (2) și vas *in situ* (3); vas (4, 6); fragment de mărgică din lut (5).



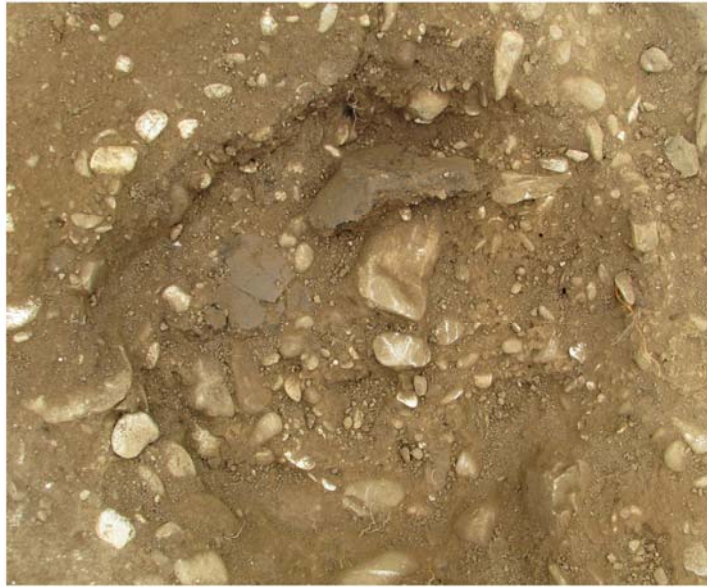
Pl. 17. M.55 (1–3), craniu *in situ* (2); vas (4–6), fragment ceramic *in situ* (5); pietre de la M.56 (3).



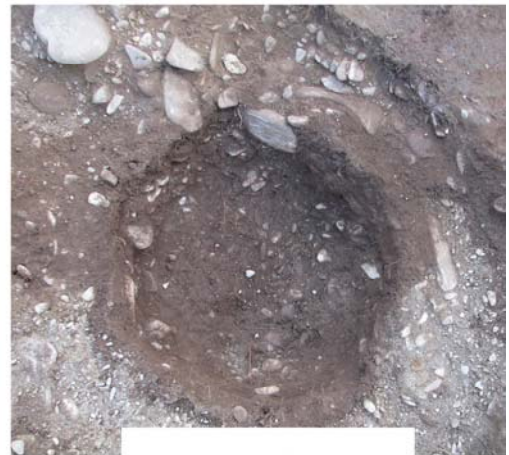
Pl. 18. Desen cu M.55, M.56, M.57 (1); M.56 (6); vase descoperite în M.56 (2-5).



Pl. 19. M.57: detalii (1–2); vase (3–5), groapă mormânt (6).



1



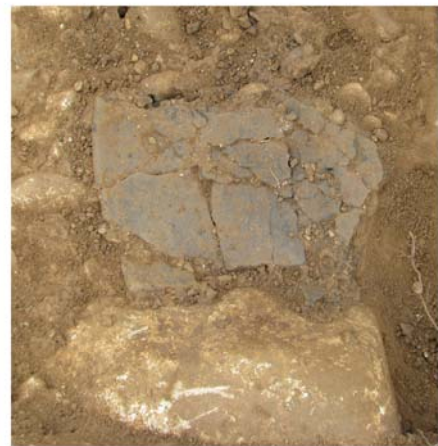
2



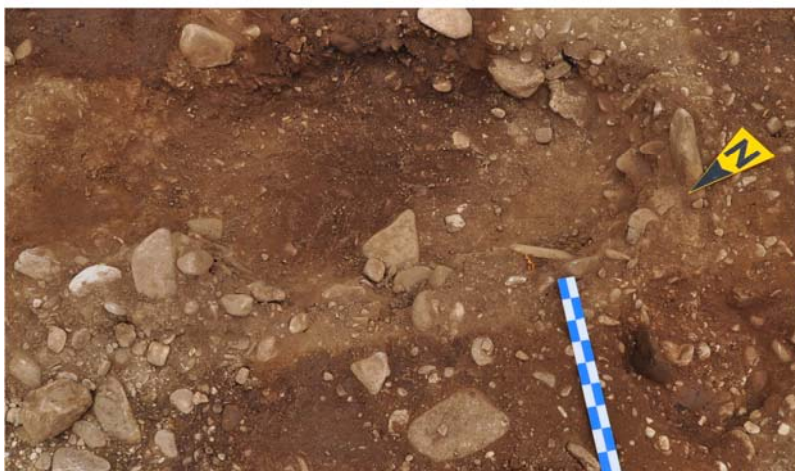
3



4



5

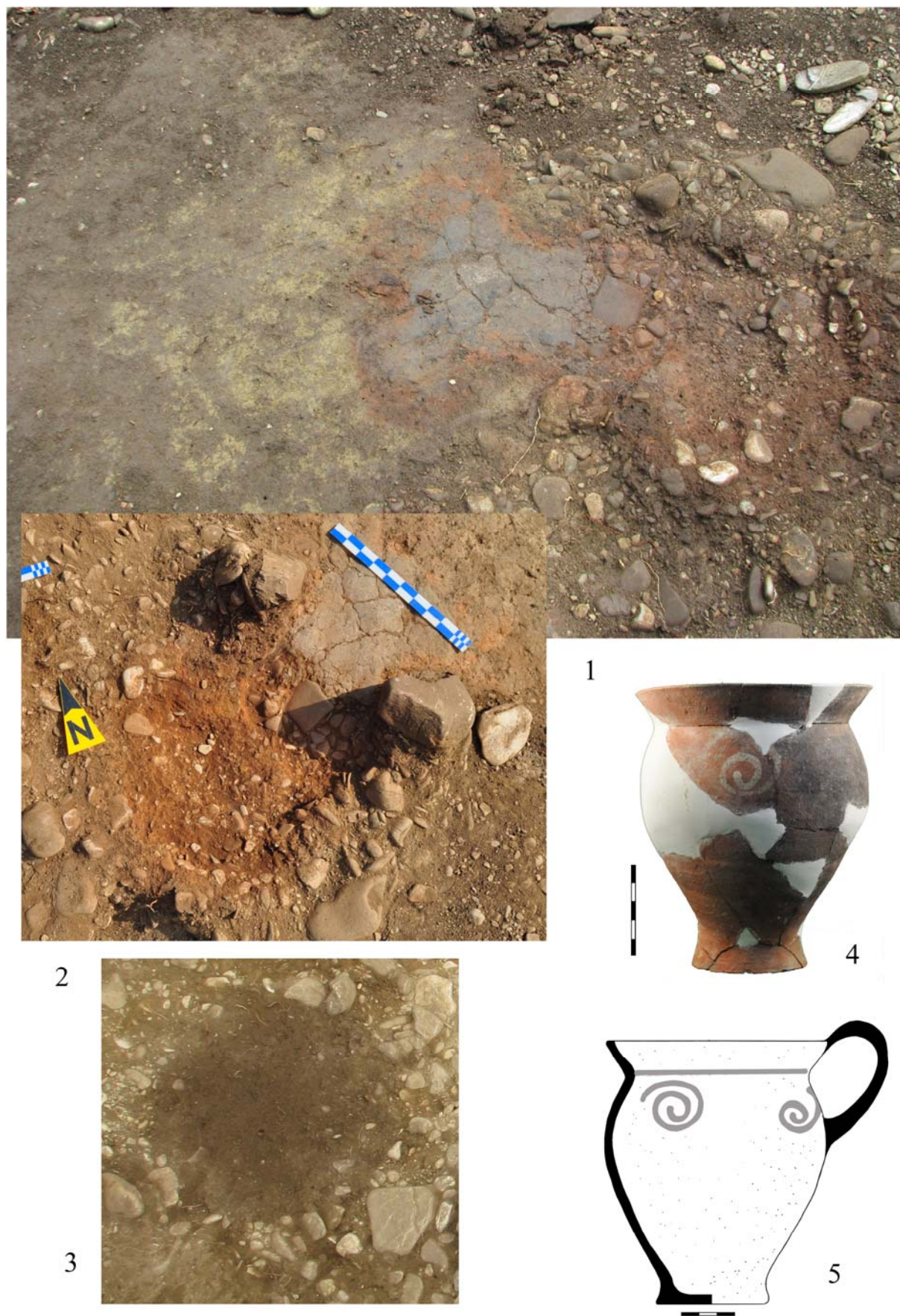


6

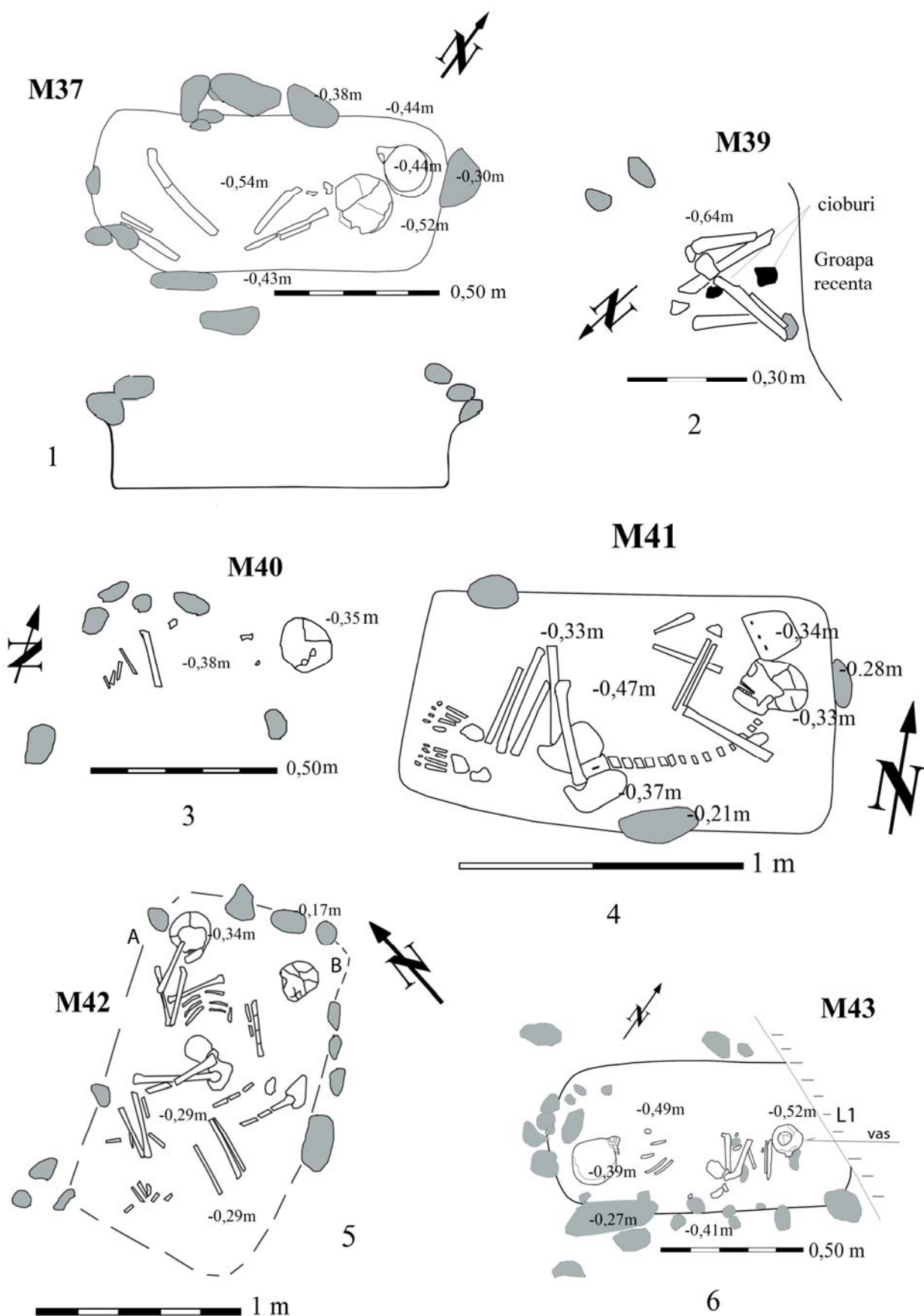


7

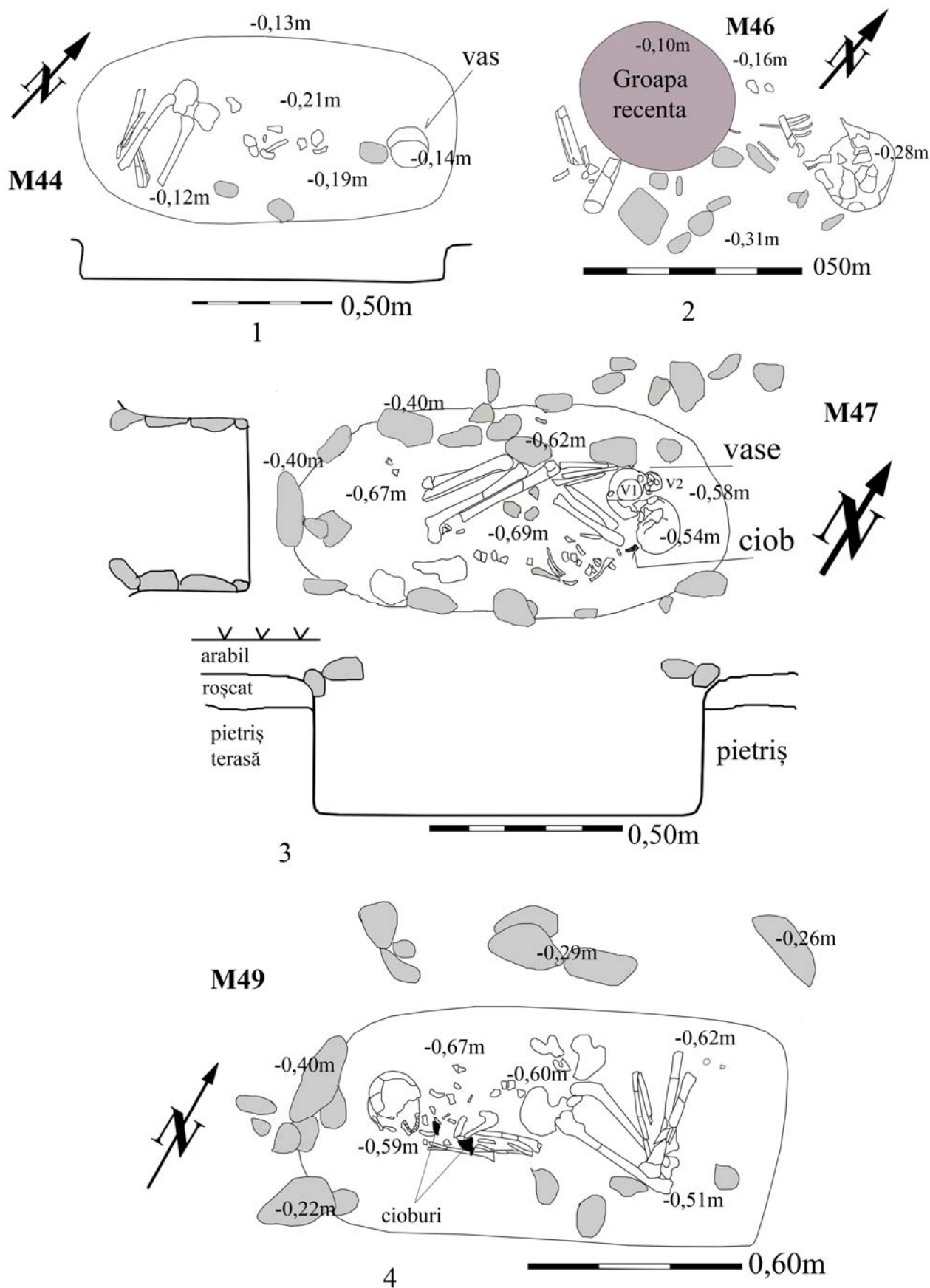
Pl. 20. Komplexe de tip cenotaf: CPL B (1, 4), vas descoperit în CPL B (7); CPL C (2), vas descoperit în CPL C (3); CPL B și groapa M.47 (6).



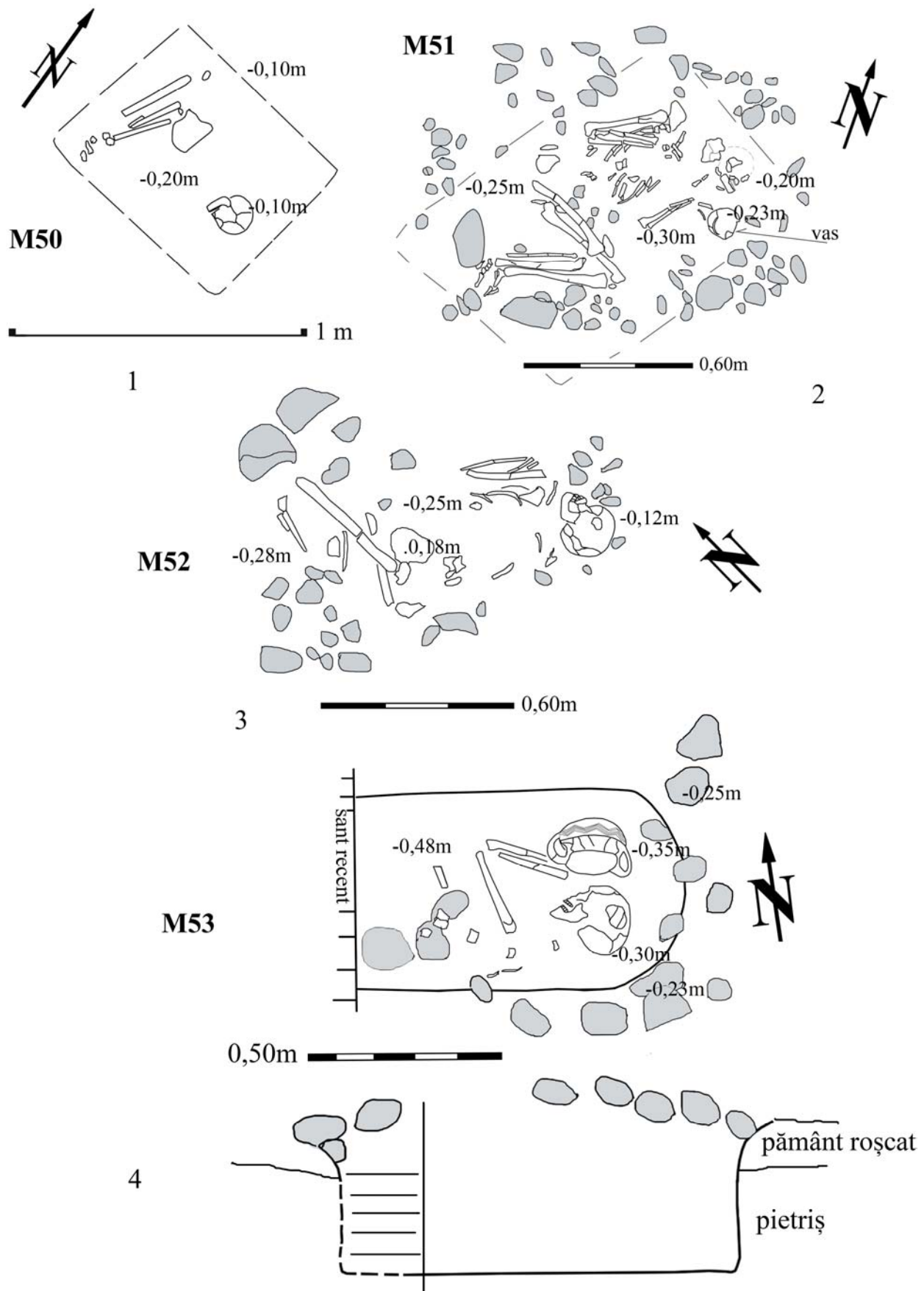
Pl. 21. Complex medieval L 1 (1–2), detaliu cuptor (2), vas descoperit în L 1 (4–5); complex recent (3).



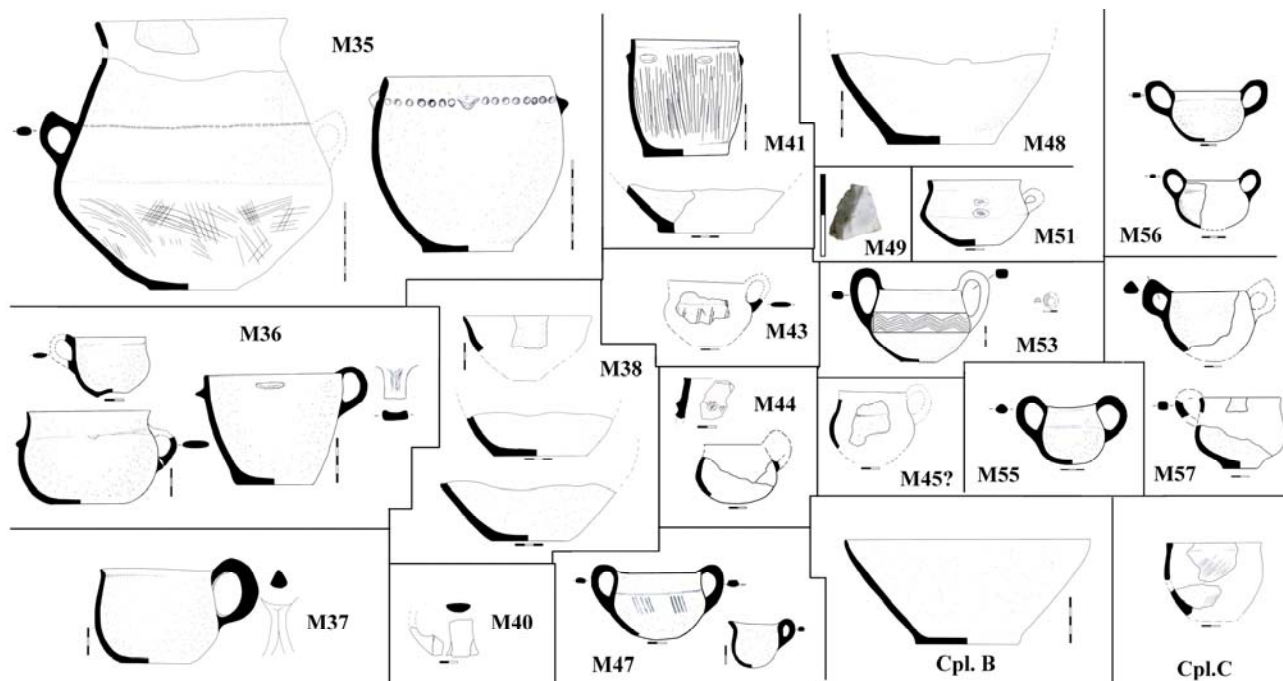
Pl. 22. Detalii cu mormintele de înhumăție: M.37 (1), M.39 (2), M.40 (3), M.41 (4), M.42 (5), M.43 (6).



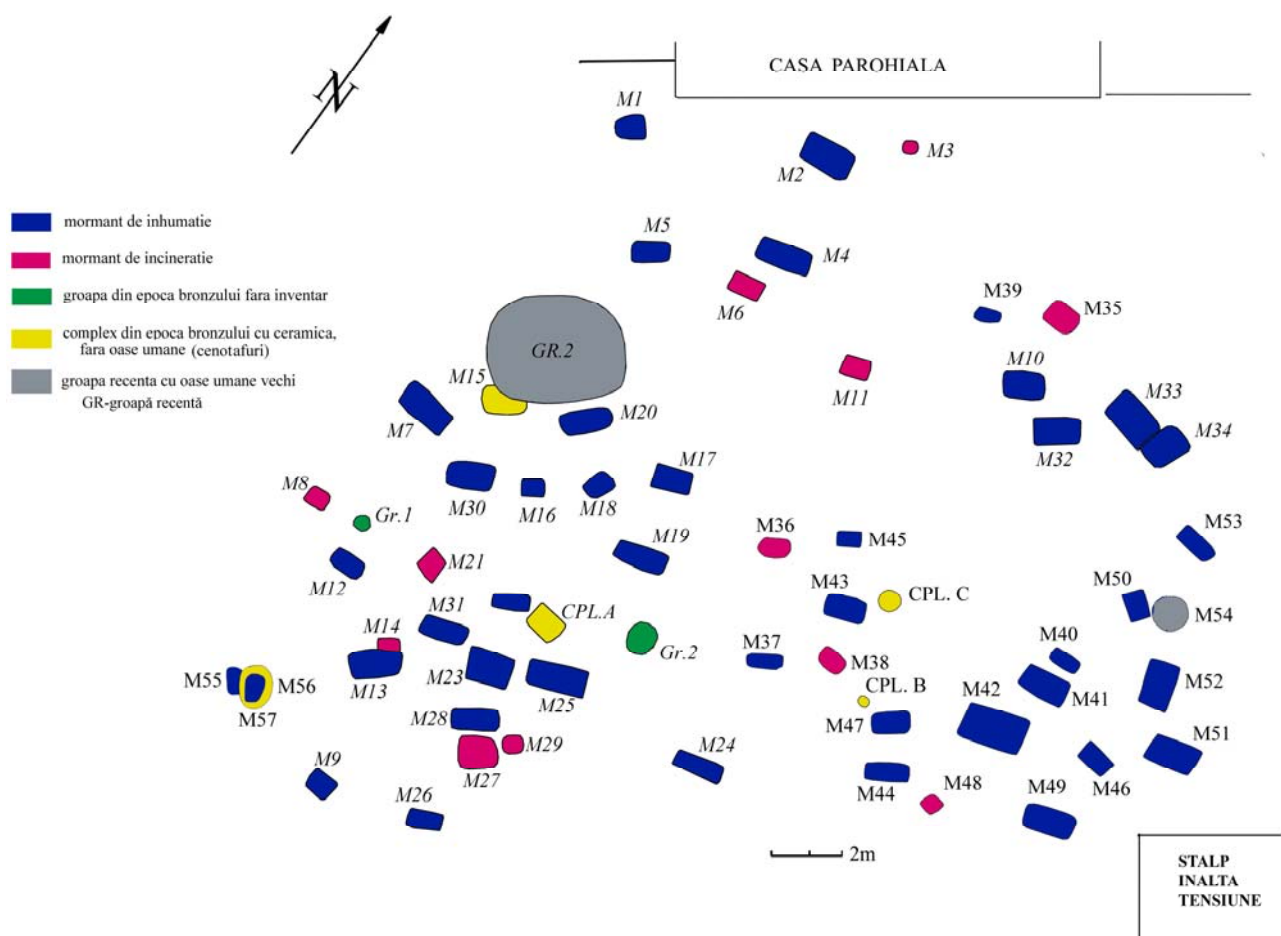
Pl. 23. Detalii cu mormintele de înhumăție: M.44 (1), M.46 (2), M.47 (3), M.49 (4).



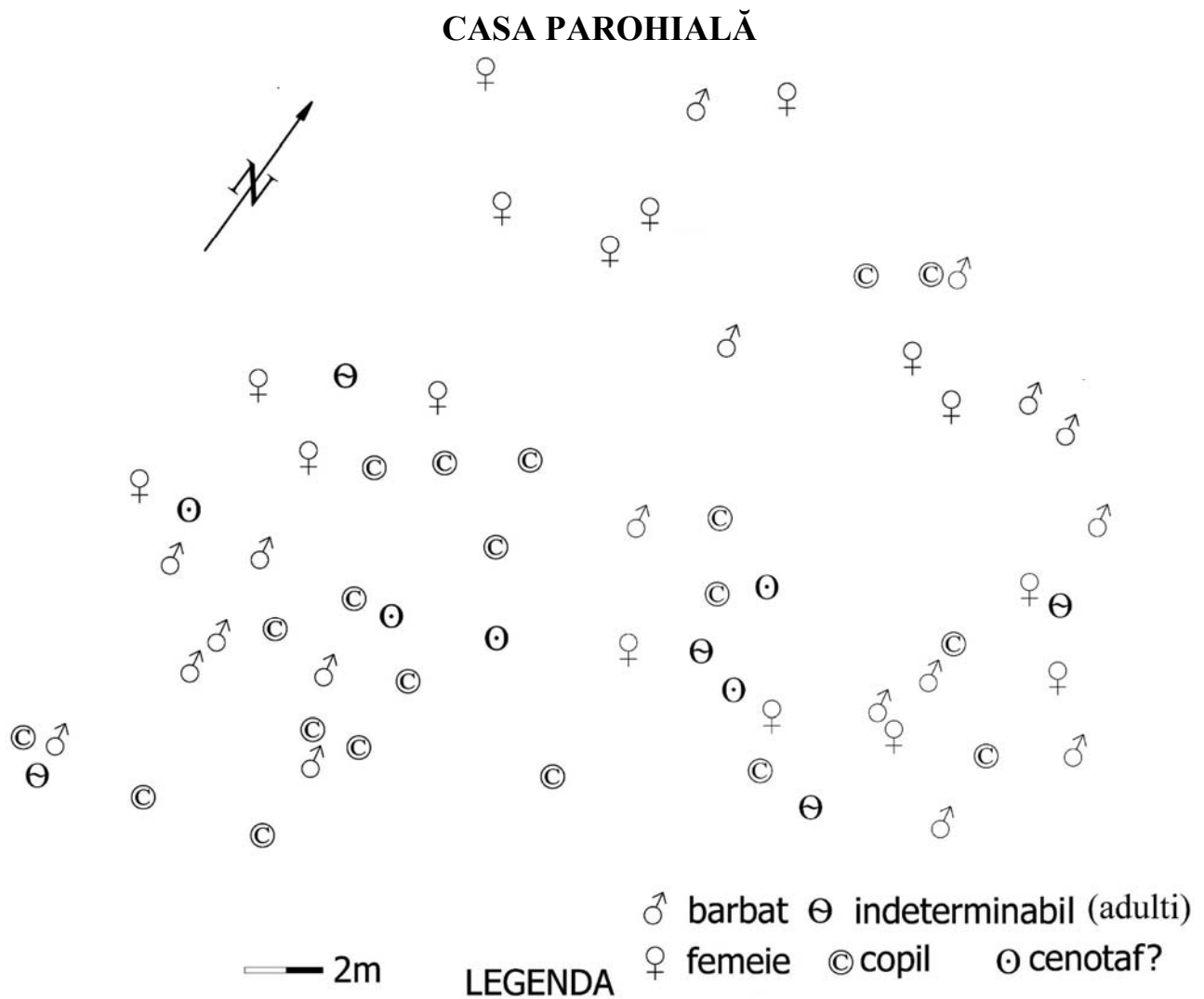
Pl. 24. Detalii cu mormintele de înhumăție: M.50 (1), M.51 (2), M.52 (3).



Pl. 25. Inventarele mormintelor (2011–2012).



Pl. 26. Planul general al cimitirului cu poziționarea mormintelor cercetate în campaniile 2011–2012 (M.35–M.57).



Pl. 27. Distribuția mormintelor în plan cu determinările antropologice pe grupe de vârstă și sex.



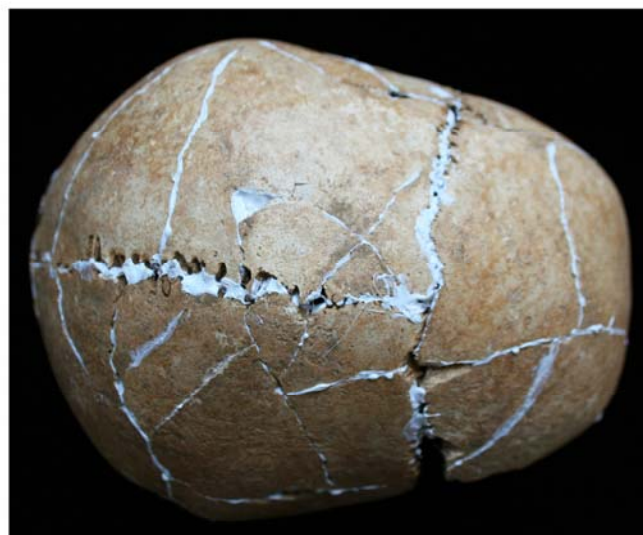
1



2

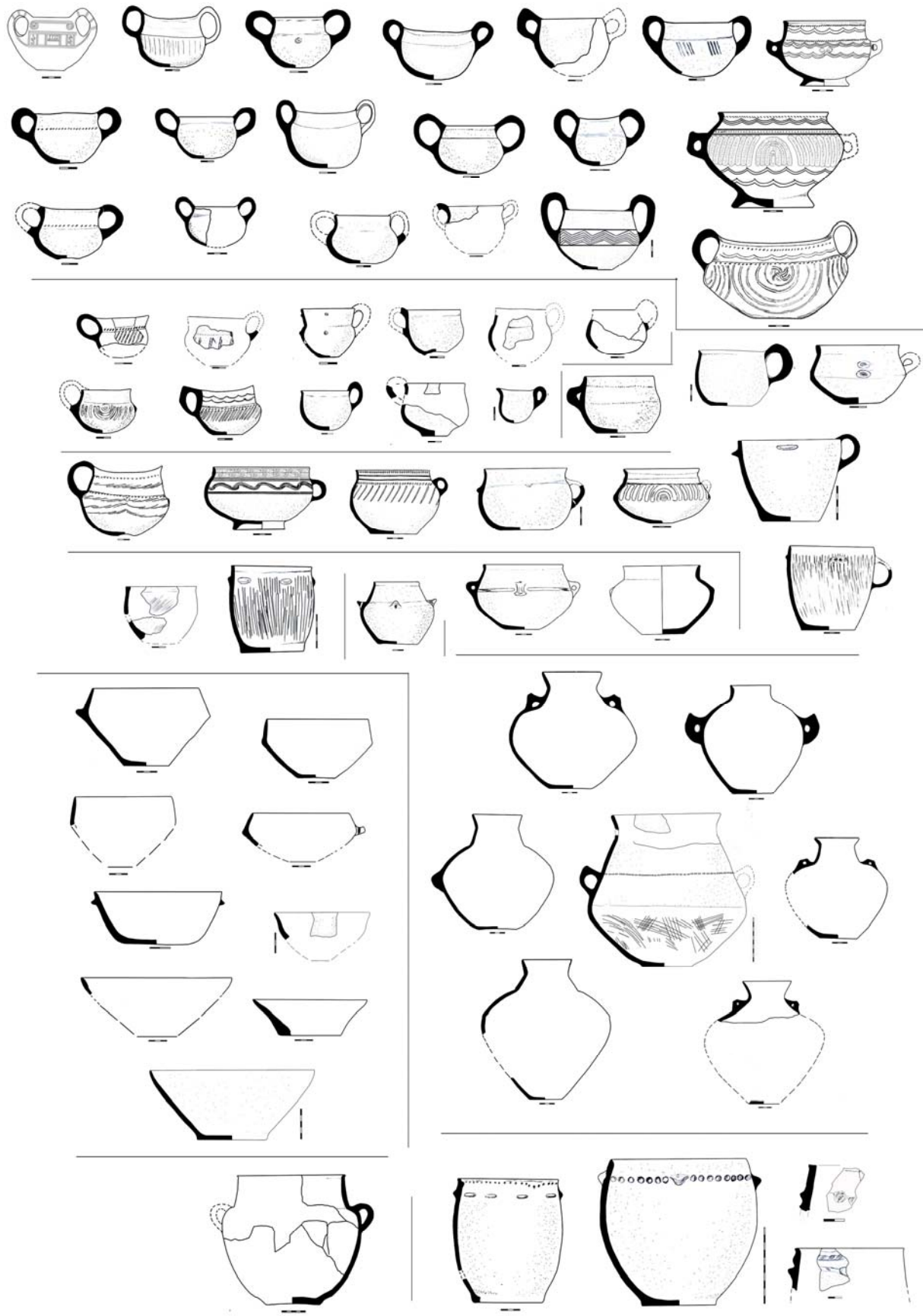


3



4

Pl. 28. Detalii cu semne ale unor patologii pe oase: M.41, clavicula stângă cu o fractură simplă, vedere superioară (1); M.41, *cribra cranii* (2, 4); M.47, condilul mandibular drept, vedere medială (3).



Pl. 29. Câmpina 2008–2012, vase descoperite în morminte.

Nr. morm.	Elemente de rit și inventar ceramic în relație cu grupele de sex													
	1	2	3	4	5	6	7	8	9	10	11	12	13	14
M35B	●	●				●								
M14	●	●			●	●	●							
M27	●	●			●	●	●							
M29	●	●			●	●	●							
M11		●	●		●	●				●				
M6		●	●								●			
M3C		●		●							●			
M21		●				●	●							
M36		●				●				●				●
M19						●	●					●		
M24A						●	●					●		
M46						●	●					●		
M49						●	●					●		
M31					●					●	●	●		
M23						●		●				●		
M41						●	●					●	●	
M13						●				●		●		
M53						●				●		●		
M2						●				●	●	●		
M51						●						●		●
M42B							●				●	●		
M52							●				●	●		
M32							●			●	●	●		
M58							●			●	●	●		
M57						●				●		●		●
M4							●			●	●	●		
M47							●			●	●	●		●
M20									●		●	●	●	
M7										●	●	●		
M25										●	●	●		
M18										●	●	●		●
M10											●	●		●
M30											●	●		●
M37											●	●		●

1

1. Chircit lateral-dreapta
2. Podoabe din bronz
3. Podoabe din sticlă
4. Podoabe din lut
5. Podoabe din chihlimbar
6. Chircit lateral-stânga
7. Podoabe din os
8. Așezat dorsal
9. Mormânt de incinerare

1. Vas amforoidal
2. Mormânt de incinerare
3. Kantharos mare, decorat
4. Urnă
5. Castron
6. Masculin
7. Fragmente ceramice
8. Vas sac
9. Cană
10. Kantharos mic
11. Feminin
12. Mormânt de înhumare
13. Vas borcan
14. Ceașcă

Nr. mormânt	Rit, ritual + obiecte de port în morminte de femei								
	1	2	3	4	5	6	7	8	9
M25	●								
M42B	●								
M47	●								
M52	●								
M5	●	●							
M20		●	●	●		●			
M58			●		●	●			
M32				●		●			
M10					●	●			
M7						●			
M18						●			
M37						●			
M50						●			
M30		●				●	●		
M31							●	●	
M6							●		●
M4								●	
M8									●
M3C									●

2

Pl. 30. Câmpina 2008–2012, înscrierea mormintelor după rit și inventar ceramic în relație cu grupa de sex (1), Câmpina 2008–2012 înscrierea mormintelor de femei după rit, ritual și obiecte de port (2).